

# Chemins des musées

Jeunes publics

PROMOUVOIR  
l'égalité des chances

mon  
Département,  
**100%**  
essentiel

m  
u  
S  
és

2010 -  
2011

## 4 musées départementaux

Musée de la Bresse  
Musée du Bugey-Valromey  
Musée du Revermont  
Musée d'Histoire de la Résistance  
et de la Déportation de l'Ain  
et du Haut-Jura

[www.musees.ain.fr](http://www.musees.ain.fr)

**l'ain**  
Conseil général

	Cycle 1		Cycle 2			Cycle 3		Collège	Lycée
	PS	MS	GS	CP	CE1	CE2	CM1		
<b>Musée départemental de la Bresse</b>	Jeu de piste								
	Jeu d'orientation								
	Terre, bois, paille								
	Du terroir à l'assiette : l'alimentation								
	Costumes et parures								
	Territoire, paysage, environnement								
	« Terroir et étiquettes, une histoire d'image(s) »								
<b>Musée départemental du Bugey-Valromey</b>	Être enfant il y a... cent ans								
	Portrait d'une maison Renaissance								
	Cueillir... de la montagne au marais								
	Et si l'on chantait ?								
	Le musée en comptines								
	Les clés du musée								
	Vivre et produire en moyenne montagne								
	Gertrude Stein								
	Paysages et activités des hommes								
	Les cinq sens du bois								
	Allons au bois								
Semaine du goût									
<b>Musée départemental du Revermont</b>	Cueillette de mots et récolte d'histoires								
	Les journées d'André et Lisette								
	Plantes et conquêtes du monde								
	Écouter, il y a cent ans								
	En avant la musique !								
	Cinq sens au jardin								
<b>Musée départemental d'Histoire de la Résistance et de la Déportation de l'Ain et du Haut-Jura-Nantua</b>	Pomme de reinette								
	Sur les chemins de la Libération								
	Paroles de témoins								
	Les boîtes à curieux								
	Il était une fois... la guerre								
	Histoires d'objets...								
	Vie quotidienne sous l'Occupation								
	Résister : écrire, diffuser, ...								
Sur les traces du maquis									
Propagande									
Des camps aux images de la mémoire									



**RACHEL MAZUIR**  
SÉNATEUR DE L'AIN  
PRÉSIDENT DU CONSEIL GÉNÉRAL



**JEAN-PAUL RODET**  
VICE-PRÉSIDENT DU CONSEIL GÉNÉRAL DE L'AIN,  
CHARGÉ DE LA CULTURE, DE L'ENSEIGNEMENT  
SUPÉRIEUR ET DES SPORTS

## Offrir les meilleures perspectives d'avenir aux jeunes habitants de l'Ain

Si la jeunesse de notre département nous apporte dynamisme et allant, elle nécessite un investissement quotidien de la part du Conseil général qui s'engage, à travers la construction et l'aménagement des collèges, la gratuité des transports scolaires ou encore l'aide à l'orientation, à offrir les meilleures perspectives d'avenir aux jeunes habitants de l'Ain.

Puisqu'au même titre que l'éducation ou le sport, elle est indispensable à l'épanouissement de chacun, la culture est, plus qu'une simple préoccupation, une véritable priorité pour notre collectivité.

En appliquant des tarifs attractifs dans les musées départementaux, en assurant leur gratuité aux moins de 26 ans et en accompagnant les scolaires dans des « parcours artistiques et culturels », le Département met tout en œuvre pour que chaque jeune puisse avoir accès à la culture.

Dans ce guide, nous vous invitons à découvrir un grand choix de visites, d'ateliers encadrés et de parcours découverte proposés par nos quatre musées départementaux.

Bonnes visites !

## Sommaire

- |          |  |       |   |
|----------|--|-------|---|
| p. 2     | • DES ACTIVITÉS : un cycle                             | p. 12 | • Musée départemental du REVERMONT  |
| p. 4     | • Musée départemental de la BRESSE Domaine des Planons | p. 14 | • Musée départemental d'HISTOIRE DE LA RÉSISTANCE ET DE LA DÉPORTATION de l'Ain et du Haut-Jura |
| p. 6-11  | • Musée départemental du BUGEY-VALROMEY                |       | • INFOS PRATIQUES   |
| p. 7-8-9 | • BULLETINS D'INSCRIPTION détachables                  | p. 16 |   |

# Musée départemental de la Bresse

Domaine des Planons

Au cœur d'un site de 20 hectares, entre bâtiments historiques, muséographie contemporaine et parcours paysager, un musée entièrement dédié au patrimoine et à l'identité de la Bresse : paysage et environnement, construction et habitat, costumes et parures, alimentation et traditions culinaires, cultures et élevages...



## Les parcours découvertes\* pour se familiariser avec le patrimoine



### Bon pied, bon oeil

Jeu de piste autour des bâtiments historiques pour une découverte active du domaine.

### La grande vadrouille

Jeu d'orientation à énigmes en plein air. Les enfants, acteurs de leur visite, suivent un personnage dans son quotidien à la ferme.

\*Le parcours découverte est mis en oeuvre par les accompagnateurs du groupe à partir de supports proposés par le musée.



## Les ateliers encadrés pour comprendre et pratiquer

### Terre, bois, paille : une architecture traditionnelle et durable

Moulage d'une brique en terre crue, fabrication de pans de torchis, montage d'une ossature de maison bressane... pour découvrir matériaux et savoir-faire de l'architecture bressane et sensibiliser à l'éco-construction.



### Du terroir à l'assiette : l'alimentation

Des ustensiles de cuisine aux produits bressans (volaille, beurre et crème...), l'histoire de l'alimentation et des manières de tables est rendue accessible grâce à des jeux de rôle, des créations graphiques, des jeux de piste thématiques....



### Costumes et parures : question d'identité

Le vêtement traditionnel bressan : habit de fête ou de travail, coiffe de jeune fille ou riche coiffe de femme mariée, chapeau du val de Saône ou de haute Bresse, autant de codes à découvrir pour tout savoir sur le rôle du vêtement. Observation de collections et jeux d'identification des accessoires.



### Territoire, paysage, environnement

Activités sur l'évolution de l'espace rural à partir de la maquette de paysage, sur la gestion de l'eau (visite de la station d'épuration en roseaux), sur l'apiculture (programme national « Abeilles, sentinelles de l'environnement » [www.abeillesentinelles.net](http://www.abeillesentinelles.net))



### Terroir et étiquettes, une histoire d'image(s)

Ateliers thématiques de découverte de l'exposition : lecture d'affiches, séquences audiovisuelles, jeux, atelier de création graphique sur le thème de la publicité et de l'emballage.



## Infos pratiques

### Contacts

- Tél. 03 85 36 31 22
- [musees.paysdelain@cg01.fr](mailto:musees.paysdelain@cg01.fr) - Préciser le musée contacté

Musée départemental de la Bresse - Domaine des Planons : La Mulatière - 01380 Saint-Cyr-sur-Menthon

### Tarifs

Voir le coupon de réservation p. 8

### Au musée

- Espace Séminaire - Réunions - Conférences
- Aire de pique-nique - espace couvert en cas de pluie, sur réservation
- Café bressan
- Boutique, librairie
- Pré-visite possible - sur rendez-vous - gratuite

### Accès

- 30 min de Bourg-en-Bresse
- 15 min de Mâcon (accès TGV)
- 1 h 15 de Lyon (RD1079 ou autoroute A40 sortie Feillens-Replonges)
- 1 h 30 de Genève (autoroute A40, sortie Vonnas)
- Par l'aire d'autoroute du musée de la Bresse - A40 Genève/Paris

### Autour du musée

- Circuit culturel et touristique de la route de la Bresse
- Fermes à cheminées sarrasines
- Église romane de Saint-André-de-Bâgé
- Cyclotourisme et randonnées pédestres

**Plus d'infos :** Office de tourisme du canton de Pont-de-Veyle - 03 85 23 92 20



Le musée a obtenu le label tourisme et handicap pour les déficients auditifs et mentaux.

## Expositions

### Expositions permanentes

#### Bâtiment contemporain

- « En Bresse, de pied en cap »
- « En Bresse, du terroir à l'assiette »

Réserve visitable : matériels agricoles - sur réservation

#### Bâtiments historiques

- « Vivre en Bresse »
- « Histoire d'un domaine agricole »
- « L'aviculture en Bresse : savoir-faire et produit emblématique »

#### Dans les prés, en forêt...

- « De l'herbe au lait »
- « Promenons-nous dans les bois »
- « Haies et bocage, cultures et jardin »

### Exposition temporaire

« Terroir et étiquettes, une histoire d'image(s) » jusqu'au 15 novembre 2011

### Supports audiovisuels

Films documentaires et d'animation  
Bornes multimédia  
Parcours sonores et témoignages

Pour vos projets pédagogiques, pensez au dispositif « Adopter son patrimoine ». L'équipe se tient à votre disposition pour tout renseignement.



La création d'un programme spécifique à vos besoins est établi avec nos médiateurs lors de la prise de contact. Porteurs de projets artistiques et culturels ou liés au développement durable, n'hésitez pas à contacter nos médiateurs pour l'établissement de partenariats. Des associations comme Héllanthe ou la Frapna peuvent être accueillies sur site pour composer votre programme.



# Musée départemental du Bugey - Valromey

Au pied du Grand Colombier



## Au pied du Grand Colombier

Au sud de l'Ain, le musée du Bugey-Valromey est situé au pied du Grand Colombier (1534 m), dans le village de Lochieu. Les bâtiments sont organisés autour d'une maison Renaissance datée de 1561.

## Vivre en moyenne montagne

La polyactivité agricole et artisanale a permis la survie des hommes et le développement de la vie économique centrée autour du travail du bois, de la pierre, du lait et de la vigne jusqu'aux activités sportives et touristiques d'aujourd'hui.

## Infos pratiques

### Contacts

- Du 01/04 au 1/11  
Tél. 04 79 87 52 23
- De novembre à mars  
Tél. 04 74 32 10 64
- [musees.paysdelain@cg01.fr](mailto:musees.paysdelain@cg01.fr) - Préciser le musée contacté

Musée départemental du Bugey-Valromey  
01260 Lochieu

### Tarifs

Voir le coupon de réservation p. 8

### Au musée

Aire de pique-nique, « La Grange » salle hors-sac, boutique, librairie, parking

### Accès

- 1 h 15 de Bourg-en-Bresse, Lyon
- 1 h de Chambéry, Genève

### Autour du musée

- Maison du marais de Lavours : 04 79 87 90 39
- Observatoire astronomique du Col de la Lèbe : 04 79 87 67 31
- Découverte de la forêt avec un agent de l'ONF : 04 79 37 59 48
- Jardin ethnobotanique d'Arvières : 04 79 87 34 22
- Massif du Grand Colombier
- Visites de fermes, découverte du monde rural
- Découverte des vieux fours de village

**Plus d'infos :** Office de tourisme Valromey-Retord - 04 79 87 51 04

## Expositions

### Expositions permanentes

- « Le Bugey, histoire par monts et par vaux »
- « Vie domestique en moyenne montagne »
- « Parcours dans la maison Renaissance »
- « La polyactivité montagnarde en Bugey-Valromey »
- « L'essence du bois, gestes et esprit de la création »

### Exposition temporaire

- « Gertrude Stein et le Bugey »

*Pour vos projets pédagogiques, pensez au dispositif « Adopter son patrimoine ». L'équipe se tient à votre disposition pour tout renseignement.*

# Bulletins d'inscription

## Musée départemental de la Bresse

Domaine des Planons

La Mulatière

01380 Saint-Cyr-sur-Menthon

Tél. 03 85 36 31 22

[musees.paysdelain@cg01.fr](mailto:musees.paysdelain@cg01.fr)

[www.musees.ain.fr](http://www.musees.ain.fr)

## Musée départemental du Bugey-Valromey

01260 Lochieu

Tél. 04 79 87 52 23

[musees.paysdelain@cg01.fr](mailto:musees.paysdelain@cg01.fr)

[www.musees.ain.fr](http://www.musees.ain.fr)

### Musée départemental de la Bresse - Domaine des Planons

Organisme ou école .....

Adresse .....

Téléphone .....

Nom du contact.....

Mél .....

Classe (ou âge) ..... Nombre d'enfants.....

Date retenue après réservation téléphonique .....

Projets encadrés (PAC, IDD...) : oui  non

Activités éducatives choisies .....

.....

Heures d'arrivée au musée ..... de départ .....

**Saison 2010-11 : tarifs par enfant, support pédagogique inclus (sous réserve de modifications) - Gratuité : enseignants et accompagnateurs**

- ✓ Parcours découverte, atelier, visite thématique
  - Parcours découverte : 1,50 €
  - 1 activité encadrée : 2,75 €
  - 1 activité supplémentaire\* : 1,75 €
  - Forfait parcours découverte + 1 activité encadrée : 3,25 €
- ✓  Projets labellisés « Adopter son patrimoine » - gratuit
- ✓  Réservation de l'aire de pique-nique (60 places)

**Bulletin à retourner au musée.**  
Merci de cocher les cases correspondantes

### Musée départemental du Bugey-Valromey

Organisme ou école .....

Adresse .....

Téléphone .....

Nom du contact.....

Mél .....

Classe (ou âge) ..... Nombre d'enfants.....

Date retenue après réservation téléphonique .....

Projets encadrés (PAC, IDD...) : oui  non

Activités éducatives choisies .....

.....

Heures d'arrivée au musée ..... de départ .....

**Saison 2010-11 : tarifs par enfant, support pédagogique inclus (sous réserve de modifications) - Gratuité : enseignants et accompagnateurs**

- ✓ Parcours découverte, atelier, visite thématique
  - Parcours découverte : 1,50 €
  - 1 Activité encadrée : 2,75 €
  - 1 Activité encadrée supplémentaire\* : 1,75 €
  - Forfait parcours découverte + 1 activité encadrée : 3,25 €
- ✓  Projets labellisés « Adopter son patrimoine » - gratuit
- ✓  Réservation de l'aire de pique-nique (60 places)

**Bulletin à retourner au musée.**  
Merci de cocher les cases correspondantes

# Une multitude d'activités dans nos 4 musées départementaux

## Sites et collections

*au musée de la Bresse-Domaine des Planons*

La grande vadrouille  
Bon pied, bon oeil

*au musée du Bugey-Valromey*

Les clés du musée  
Portrait d'une maison Renaissance  
Le musée en comptine

*au musée du Revermont*

Cueillette de mots et récolte d'histoires

*au musée d'Histoire de la Résistance et de la Déportation de l'Ain et du Haut-Jura*

Sur les chemins de la libération  
Histoire d'objets, objets d'Histoire  
Les boîtes à curieux

## Nature, environnement, territoire

*au musée de la Bresse-Domaine des Planons*

Territoire, paysage, environnement  
Volaille de Bresse

*au musée du Bugey-Valromey*

Le Bugey, histoire par monts et par vaux

*au musée du Revermont*

Les cinq sens au jardin  
Pomme de reinette et pomme d'api

## Vie quotidienne, société, histoire

*au musée de la Bresse-Domaine des Planons*

Costumes et parures : question d'identité  
Du terroir à l'assiette : l'alimentation  
Terroir et étiquettes : une histoire d'image(s)

*au musée du Bugey-Valromey*

Vivre et produire en moyenne montagne  
Être enfant il y a cent ans  
Allons au bois  
Cueillir de la montagne au marais  
Les médiateurs de la terre

*au musée du Revermont*

Les journées d'André et Lisette  
Écolier il y a cent ans  
Plantes et conquête du monde

*au musée d'Histoire de la Résistance et de la Déportation de l'Ain et du Haut-Jura*

Propagande contre propagande  
Sur les traces du maquis  
Il était une fois... la guerre  
Vivre malgré tout... la vie quotidienne sous l'Occupation  
Résister, c'est aussi... écrire, diffuser, organiser  
Des camps aux images de la mémoire  
Les boîtes à curieux

## Musique, tradition orale

*au musée du Bugey-Valromey*

Le musée en comptines  
Et si l'on chantait ? Chansons avec les marionnettes

*au musée du Revermont*

En avant la musique

## Savoir-faire et technique

*au musée de la Bresse-Domaine des Planons*

Bâtisseurs et habitants

*au musée du Bugey-Valromey*

Les cinq sens du bois

### Musée départemental du Revermont

Organisme ou école .....

Adresse .....

Téléphone .....

Nom du contact.....

Mél .....

Classe (ou âge) ..... Nombre d'enfants.....

Date retenue après réservation téléphonique .....

Projets encadrés (PAC, IDD...) : oui  non

Activités éducatives choisies .....

.....

Heures d'arrivée au musée ..... de départ .....

**Saison 2010-11 : tarifs par enfant, support pédagogique inclus (sous réserve de modifications) - Gratuité : enseignants et accompagnateurs**

- ✓ Parcours découverte, atelier, visite thématique
  - Parcours découverte : 1,50 €
  - 1 activité encadrée : 2,75 €
  - 1 activité encadrée supplémentaire\* : 1,75 €
  - Forfait parcours découverte + 1 activité encadrée : 3,25 €
- ✓  Projets labellisés « Adopter son patrimoine » - gratuit
- ✓  Réservation de l'aire de pique-nique
- ✓  Réservation de la salle communale en cas de pluie

**Bulletin à retourner au musée.**  
Merci de cocher les cases correspondantes

### Musée départemental d'Histoire de la Résistance et de la Déportation de l'Ain et du Haut-Jura

Organisme ou école .....

Adresse .....

Téléphone .....

Nom du contact.....

Mél .....

Classe (ou âge) ..... Nombre d'enfants.....

Date retenue après réservation téléphonique .....

Projets encadrés (PAC, IDD...) : oui  non

Activités éducatives choisies .....

.....

Heures d'arrivée au musée ..... de départ .....

**Saison 2010-11 : tarifs par enfant, support pédagogique inclus (sous réserve de modifications) - Gratuité : enseignants et accompagnateurs**

- ✓ Parcours découverte, atelier, visite thématique
  - Parcours découverte : 1,50 €
  - 1 activité encadrée : 2,75 €
  - 1 activité encadrée supplémentaire\* : 1,75 €
  - Forfait parcours découverte + 1 activité encadrée : 3,25 €
  - Forfait parcours découverte + 2 activités encadrées : 4,50 €
- ✓  Projets labellisés « Adopter son patrimoine » - gratuit

**Bulletin à retourner au musée.**  
Merci de cocher les cases correspondantes

## Musée départemental du Revermont

Cuisiat

01370 Treffort-Cuisiat

Tél. 04 74 51 32 42

[musees.paysdelain@cg01.fr](mailto:musees.paysdelain@cg01.fr)

[www.musees.ain.fr](http://www.musees.ain.fr)

## Musée départemental d'Histoire de la Résistance et de la Déportation de l'Ain et du Haut-Jura

3 montée de l'Abbaye  
01130 Nantua

Tél. 04 74 75 07 50  
[musees.paysdelain@cg01.fr](mailto:musees.paysdelain@cg01.fr)

[www.musees.ain.fr](http://www.musees.ain.fr)

Musée départemental du Bugey -Valromey, suite



## Les parcours découvertes\* pour se familiariser avec le patrimoine



### Être enfant il y a... cent ans

Découverte des jeux d'autrefois : jouets, jeux de société, de magie, d'illusion, univers des poupées, petits soldats... Jeux de mots et de devinettes.



### Portrait d'une maison Renaissance

Les secrets de l'architecture d'une maison datée de 1561 : décors, fenêtres à meneaux, escaliers en vis, tour, pigeonier, bancs et placards Renaissance.



### Cueillir... de la montagne au marais

Du Grand Colombier au marais de Lavours, pratiques et usages de la cueillette de « produits sauvages » pour l'alimentation, l'hygiène, la décoration...

\*Le parcours découverte est mis en oeuvre par les accompagnateurs du groupe à partir de supports proposés par le musée.



## Les ateliers encadrés pour comprendre et pratiquer

### Et si l'on chantait ? Chantons avec les marionnettes

Avec les marionnettes qui nous entraînent, parcours chanté dans la maison Renaissance à la découverte de la vie d'autrefois.

### Le musée en comptines

Parcours en comptines dans la maison Renaissance et les réserves visitables à la découverte d'objets remarquables.

### Les clés du musée

Au fil d'un parcours dans la maison Renaissance et les réserves visitables, découverte des grands axes des collections permanentes du musée

### Vivre et produire en moyenne montagne

La vie quotidienne des habitants de la montagne de l'Ain de 1900 à nos jours. Découverte des savoir-faire : agriculture, élevage, apiculture, fromagerie...

### « Gertrude Stein »

La vie en Bugey-Valromey dans les années 1930 - 1940, au temps de Gertrude Stein et de ses amis : Picasso, Éric Satie...

### Paysages et activités des hommes : le Bugey, histoire par monts et par vaux

Découverte du Bugey à l'aide d'une maquette animée, d'objets, d'œuvres d'art... Possibilité de compléter l'activité par un atelier d'aquarelle ou d'écriture.

### Les cinq sens du bois

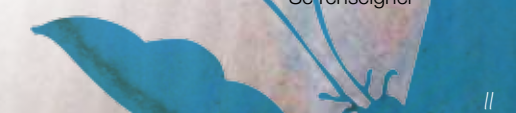
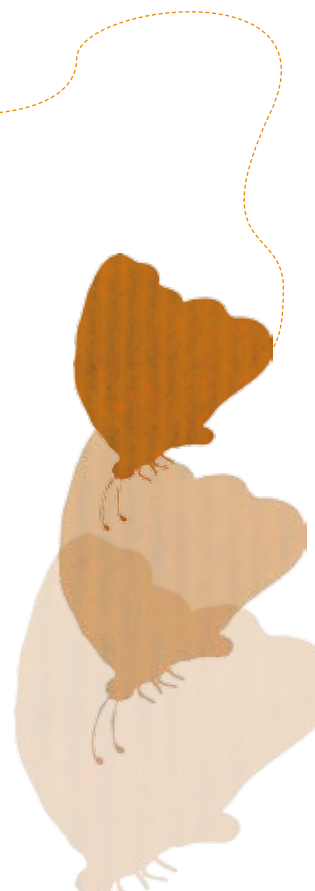
Autour d'une collection unique de plus de cent œuvres d'art en bois tourné : découverte sensorielle, artistique, technique de la création en bois.

### Allons au bois

Les « gens du bois » : bûcherons, débardeurs, charbonniers... de l'exploitation forestière à la scierie. Utilisation du bois pour le chauffage et la cuisson.

### Semaine du Goût 2011

Se renseigner



# Musée départemental du Revermont



## Entre plaine et montagne

Premier contrefort du Jura, le Revermont offre ses coteaux verdoyants. Au cœur du village de Cuisiat, sur la route touristique fleurie, le musée et ses verger et potager conservatoires donnent une vie nouvelle à l'ancienne mairie-école rénovée. L'identité revermontoise se découvre au fil des salles d'exposition.

## Les parcours découvertes\* pour se familiariser avec le musée



### Cueillette de mots et récolte d'histoires

Explorer le musée à la « cueillette des mots » et créer des histoires surréalistes à la façon du « cadavre exquis ».



### Les journées d'André et Lisette

Reconstituer la journée de deux petits cavets au fil des objets de la vie quotidienne repérés dans le musée. Diaporama et jeu.



### Plantes et conquête du monde

Retracer les voyages des plantes du jardin et comprendre l'histoire des conquêtes et des échanges.

\*Le parcours découverte est mis en œuvre par les accompagnateurs du groupe à partir de supports proposés par le musée.



## Infos pratiques



### Contacts

- Tél. 04 74 51 32 42
- [musees.paysdelain@cg01.fr](mailto:musees.paysdelain@cg01.fr) - Préciser le musée contacté

Musée départemental du Revermont  
Cuisiat - 01370 Treffort-Cuisiat

### Tarifs

Voir le coupon de réservation p. 9

### Au musée

- Aire de pique-nique dans le verger
- Mise à disposition d'une salle communale en cas de pluie - sous réserve de disponibilité et sur réservation
- Parking sur la place face au musée.
- Boutique, librairie.
- Pré-visite possible sur rendez-vous - gratuite

### Accès

- 20 min de Bourg-en-Bresse
- 45 min de Mâcon
- 1 h 30 de Lyon, Lons-le-Saunier et Genève  
autoroute A40 sortie Bourg-Est ou RD 1083 -  
Saint-Étienne-du-Bois / Treffort-Cuisiat/Cuisiat

### Autour du musée

Visites des villages de Treffort ou de Meillonas, circuits pédestres et sentiers ethnobotaniques, botaniques et forestiers, sentier « Mémoire de pierre » à Roissiat-Courmangoux, plan d'eau de la Grange du Pin, site classé du belvédère du mont Myon

**Plus d'infos :** Office de tourisme de Bresse en Revermont - 04 74 30 59 67

## Expositions



### Expositions permanentes

- « Être enfant en Revermont »
  - « La communale en Revermont »
  - « Vignes et cavets »
  - « La manufacture de Meillonas »
- Le film « Le revers du Mont »

### Côté jardin

Les potager et verger conservatoires  
« Un verger pour ma pomme »

### Expositions temporaires

« À la croisée des musiques » et  
« structures musicales » d'Étienne Favre,  
jusqu'au 01/11/2010

À partir de mai 2011, exposition sur le thème  
des arbres (se renseigner)

*Pour vos projets pédagogiques, pensez au dispositif  
« Adopter son patrimoine ». L'équipe se tient à votre  
disposition pour tout renseignement.*

## Les ateliers encadrés pour comprendre et pratiquer

### Écolier, il y a cent ans

Assis aux pupitres, dans la salle de classe reconstituée, découvrir et explorer l'univers scolaire instauré par Jules Ferry.

### En avant la musique ! Jusqu'au 1<sup>er</sup> novembre 2010

Pour comprendre les sons d'instruments, vibrations, frottements...  
expérimenter les structures musicales d'Étienne Favre et pratiquer la musique « verte ».

### Les cinq sens au jardin, de mi-mai à fin septembre

Toucher, goûter, sentir, voir, écouter les « bonnes herbes »,  
légumes, fruits et autres plantes domestiques du jardin.

### Pomme de reinette et pomme d'api, de mi-septembre au 1<sup>er</sup> novembre

Au verger la pomme représente le fruit par excellence. Symbolique,  
médicinale ou magique, elle se boit, se croque, se raconte...

### Fête de la science

« La planète haricot : haricots et bio-diversité », les 21 et 22 octobre 2010  
Se renseigner



Des visites thématiques  
adaptées aux projets  
des enseignants sont possibles.

# Musée départemental d'Histoire de la Résistance et de la Déportation de l'Ain et du Haut-Jura

## Transmettre la mémoire et appréhender l'Histoire

Bénéficiant de collections riches et variées, le site retrace toute l'histoire de la Seconde Guerre mondiale. De la vie quotidienne à la résistance civile en passant par les maquis ou la Déportation, le musée offre une approche pédagogique de la période adaptée à tous les niveaux.



## Les parcours découvertes\* pour se familiariser avec le patrimoine

Le professeur peut apporter ses propres outils pédagogiques et se charger de leur mise en œuvre. Le musée propose également différents supports pour découvrir librement les collections.



### « Sur les chemins de la Libération »

livret fourni sur demande

Dans un esprit d'enquête historique, les élèves découvrent les collections du musée et la période de 1939 à 1945.



### Paroles de témoins

Possibilité de visionner des interviews d'anciens résistants ou déportés (thématique à définir lors de la réservation).

\*Le parcours découverte est mis en œuvre par les accompagnateurs du groupe à partir de supports proposés par le musée.



## Les ateliers encadrés pour comprendre et pratiquer

### Les boîtes à curieux - 30 min

Les enfants plongent la main dans des boîtes pour découvrir un objet-mystère lié au quotidien des Français sous l'Occupation.

### Il était une fois... la guerre - 45 min

A travers l'histoire de P'tit Léon, les enfants découvrent les joies et les difficultés d'un petit garçon pendant la guerre.

### Histoires d'objets, objets d'Histoire- 1h15

À la suite d'une visite en dix étapes, les enfants reconstituent en atelier l'histoire de la Seconde Guerre mondiale.

### Vivre malgré tout... la vie quotidienne sous l'Occupation- 1h15

Autour d'un jeu de l'oie, les élèves découvrent les difficultés du quotidien et la vie des enfants sous l'Occupation.

### Résister c'est aussi... écrire, diffuser, organiser- 1h30

Autour d'un plateau de jeu, les élèves découvrent la résistance civile et les risques pris par les résistants.

### Sur les traces du maquis- 1h30

A partir d'un livre dont ils sont les héros, les élèves suivent le parcours d'un maquisard.

### Propagande contre propagande - 1h30

A partir de l'étude des médias de l'époque, les élèves aiguisent leur esprit critique et décryptent la propagande.

### Des camps aux images de la mémoire- 2h

A partir de l'analyse comparative de photographies et dessins, les élèves découvrent la réalité de la Déportation.

## Infos pratiques

### Contacts

- Tél 04 74 75 07 50
- musees.paysdelain@cg01.fr - Préciser le musée contacté

Musée départemental d'Histoire de la Résistance et de la Déportation de l'Ain et du Haut-Jura  
3 montée de l'Abbaye - 01130 Nantua

### Tarifs

Voir le coupon de réservation p. 9

### Au musée

- Boutique
- Parking
- Pour les groupes scolaires : possibilité de déjeuner au collège ou au lycée de Nantua - se renseigner

### Accès

- 45 min de Bourg-en-Bresse.
- 1 h de Lyon, Chambéry, Annecy et Genève  
Autoroute A40 sortie n° 8 Saint-Martin-du-Fresne  
ou autoroute A404 sortie n° 9 La-Cluse/Nantua.

### Autour du musée

- **À Nantua** : lac de Nantua, Monument des déportés de l'Ain, sentiers de randonnée
- **À proximité** : Cerdon : Monument des maquis de l'Ain ; Echallon : Monument de la « prairie »

- **Site partenaire** : Maison d'Izieu - Mémorial des enfants juifs exterminés

**Plus d'infos** : Office de tourisme du Pays de Nantua-Haut-Bugey - 04 74 75 00 05



## Expositions permanentes

- « Des origines du conflit à la défaite de 1940 »
- « La vie quotidienne sous l'Occupation »
- « La Résistance »
- « La Déportation »

Pour vos projets pédagogiques, pensez au dispositif « Adopter son patrimoine ». L'équipe se tient à votre disposition pour tout renseignement.



# Infos pratiques

## Info tarifs

Voir bulletins d'inscription.

## Ouverture groupes

Accueil des groupes sur réservation et selon les disponibilités des équipes.  
Activités pédagogiques pouvant être revues en fonction des conditions climatiques.

## Horaires de visite

Pour une visite de qualité, nous vous remercions de respecter l'horaire prévu et les horaires de fermeture des sites.

## Dossiers documentaires

Des dossiers documentaires relatifs à certaines activités sont disponibles pour préparer la visite. Se renseigner.

## Paiement-annulation

Règlement le jour de la visite par chèque libellé à l'ordre de « régisseur de recettes du musée » ou numéraire en euros, bon d'échange, carte bancaire.  
Afin de gérer au mieux l'accueil des groupes et la présence du personnel des musées, nous vous demandons de signaler au plus tard 15 jours avant la visite les annulations et/ou modifications du nombre de participants par écrit.

## Prises de vues

Les photos à usage familial ou éducatif sont autorisées en extérieur uniquement.

## Organisation des visites

Selon l'activité choisie. Division de la classe en sous-groupes permettant d'alterner visite commentée par le médiateur et expérimentation ou jeu conduit par les enseignants et accompagnateurs.

**Les parcours-découvertes** sont des activités conduites en autonomie par les enseignants ou accompagnateurs. Des outils de médiation, un mode d'emploi et des consignes sont mis à disposition.

À son arrivée au musée, le groupe bénéficiera d'un accueil personnalisé.

### **Pré-visite possible sur rendez-vous, gratuite.**

**Avant la visite**, il est important de sensibiliser les élèves à la valeur patrimoniale du musée et de ses collections, ainsi qu'au respect des autres visiteurs.

Les groupes accueillis par le personnel du musée restent sous le contrôle et la responsabilité des enseignants et des accompagnateurs.

## Réservations

Après avoir défini un projet avec le musée, merci de remplir le bulletin d'inscription ci-joint et de l'adresser au musée concerné.

## Et aussi

Demandez nos autres documents dont « des Musées pour tous, un musée pour chacun », offre de médiation proposée pour des visiteurs en situation de handicap ou en difficulté sociale.

# Contactez-nous

## Conservation départementale des Musées de l'Ain

34 rue Général Delestraint

01000 Bourg-en-Bresse

Tél. 04 74 32 10 60

[www.musees.ain.fr](http://www.musees.ain.fr)

[musees.paysdelain@cg01.fr](mailto:musees.paysdelain@cg01.fr) - *merci de bien vouloir préciser le musée départemental que vous souhaitez contacter*

*l'ain*

Conseil général

[www.ain.fr](http://www.ain.fr)