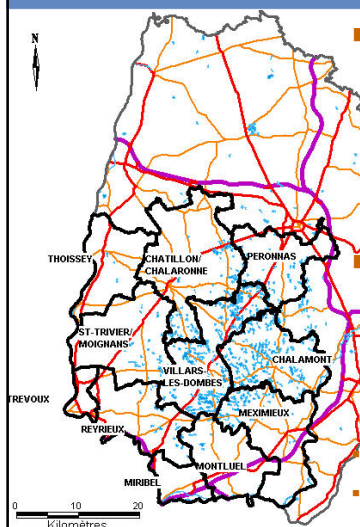




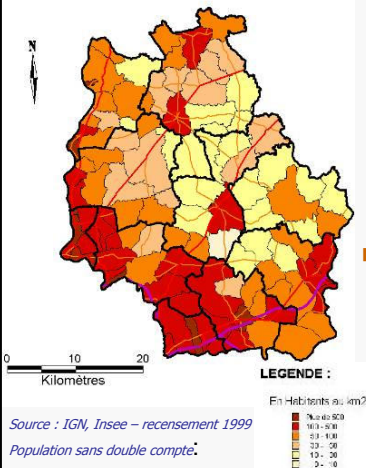
Périmètre d'étude et méthodologie



- Étude sur des données cantonales
 - Permet de réfléchir sans arrêter de périmètre précis et permet de voir des tendances par grandes zones géographiques
 - Analyse réalisée conjointement par les trois chambres consulaires (cartographie =CCI01)
 - Critères de choix des cantons étudiés
 - Les cantons du quart sud-ouest de l'Ain ont été retenus afin d'être le plus large possible
 - A l'heure actuelle les cantons de Pont d'Ain et Péronnas n'ont pas été étudiés en détails
- « Centre » : Villars les Dombes ; Chalamont ; Chatillon sur Chalaronne (Pont d'Ain ; Péronnas ...)
- « Pourtour » : Toissey ; Saint Trivier sur Moignans ; Trévoux ; Reyrieux ; Miribel ; Montluel ; Meximieux

Contexte du territoire : La densité de population

Canton Pont d'Ain: 64 hbts/km²
Canton Perronas: 97.3 hbts/km²

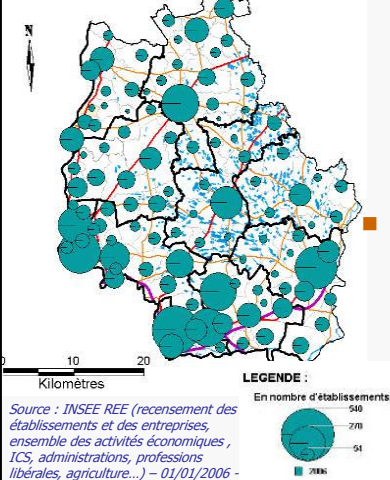


- **Hétérogénéité de densité de population entre centre et pourtour**
 - Forte concentration en limites de Lyon et Bourg en Bresse
 - Plaine de l'Ain et Val de Saône Sud assez dense également
 - Importance de Villars les Dombes
- **Dynamique d'évolution positive entre 90 et 99**
 - Croissance plutôt uniformément répartie (croissance moyenne à +1.5%/an)
 - Pointes de croissance sur les cantons de Reyrieux, Meximieux et Villars

3

Entrée économique: Démographie d'entreprises (y compris entreprises agricoles)

Canton Pont d'Ain: 409 entreprises
Canton Perronas: 439 entreprises

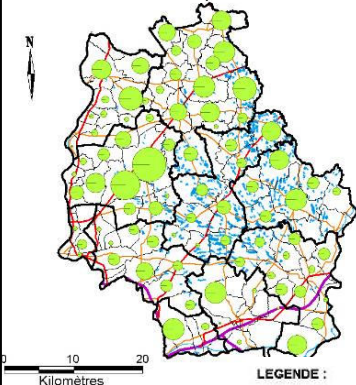


- **Hétérogénéité de concentration d'entreprises entre centre et pourtour**
 - Beaucoup d'entreprises en limites de Dombes, près des autoroutes et grandes villes
 - Pertes d'entreprises concentrées entre la D1083 et la D936
- **Orientation de l'économie semblable à celle du département**
 - 19% agriculture
 - 18% commerces
 - 42% services
 - 9% industrie
 - 13% BTP
- Centre orienté sur entreprises de proximité (métiers de bouche, services à la personne...)
- Le pourtour concentre la partie industrielle

4

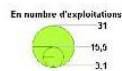
Entrée économique: Les entreprises agricoles et leurs productions

Canton Pont d'Ain: 67 exploitations
Canton Perronnas: 90 exploitations



Source : RGA – Recensement Général Agricole – 2000 -

LEGENDE :



■ Répartition des entreprises agricoles relativement homogène

- Rôle important dans l'économie des petites communes rurales (environ 900 exploitations)
- Importance économique des entreprises para-agricole non représentées sur la carte (collecte; transformation; machinisme; agro-fourriture)

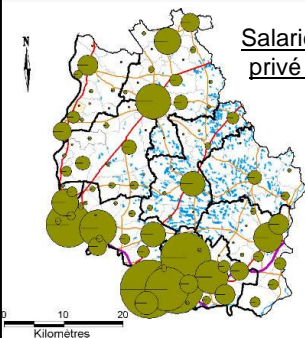
■ Orientation des productions variable entre centre et pourtour

- Centre orienté sur de la polyculture élevage (surtout élevage bovin / importance de la production avicole et équine)
- Présence d'une activité piscicole (en difficulté)
- Pourtour orienté sur des activités céréalières

5

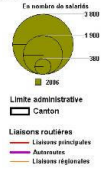
Entrée sociale: Emplois salariés et agricoles

Salariés du secteur privé non agricole



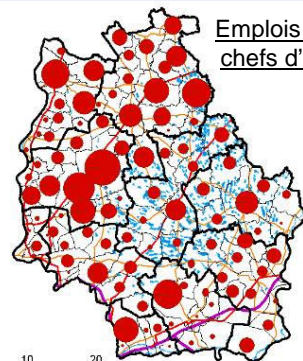
Source : IGN, Assedic – 31/12/2006 – données provisoires -

LEGENDE :

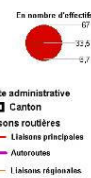


SERVICE ETUDES - CCI D.

Emplois agricoles et chefs d'exploitation



LEGENDE :



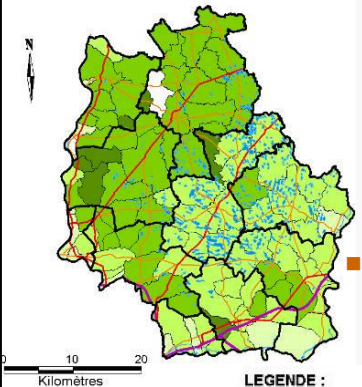
Source : RGA – Recensement Général Agricole – 2000 -

■ Hétérogénéité dans la répartition géographique des emplois

- Secteurs secondaires et tertiaires éclatés -> flux de main d'oeuvre
- Secteur primaire bien réparti -> contribue au développement rural⁶

Entrée occupation du sol: Usages du sol par les activités économiques

Canton Pont d'Ain: 50% SAU/surface communale
Canton Perronas: 44% SAU/surface communale



LEGENDE :

En % de surface agricole

■	Plus de 80%
■	De 60% à 80%
■	De 40% à 60%
■	De 20 à 40%
■	Moins de 20%

Source : RGA – Recensement Général Agricole – 2000 -

Surface Agricole Utile variable en fonction des usages du sol

- Usage agricole prépondérant dans la majeure partie des communes (surtout sur le pourtour)
- Le centre de la Dombes concentre les surfaces boisées et en eau du territoire
- Développement difficile à maîtriser de l'urbanisation près des grandes zones urbaines

Importance de l'économie rurale dans l'usage du sol au centre de la Dombes

- Pisciculture: importante surface d'étangs
- Chasse: nombreux domaines privés boisés
- Tourisme: sentiers dans des paysages réputés

7

Récapitulatif des données économiques

■ Economie Générale (INSEE REE, 2006) :

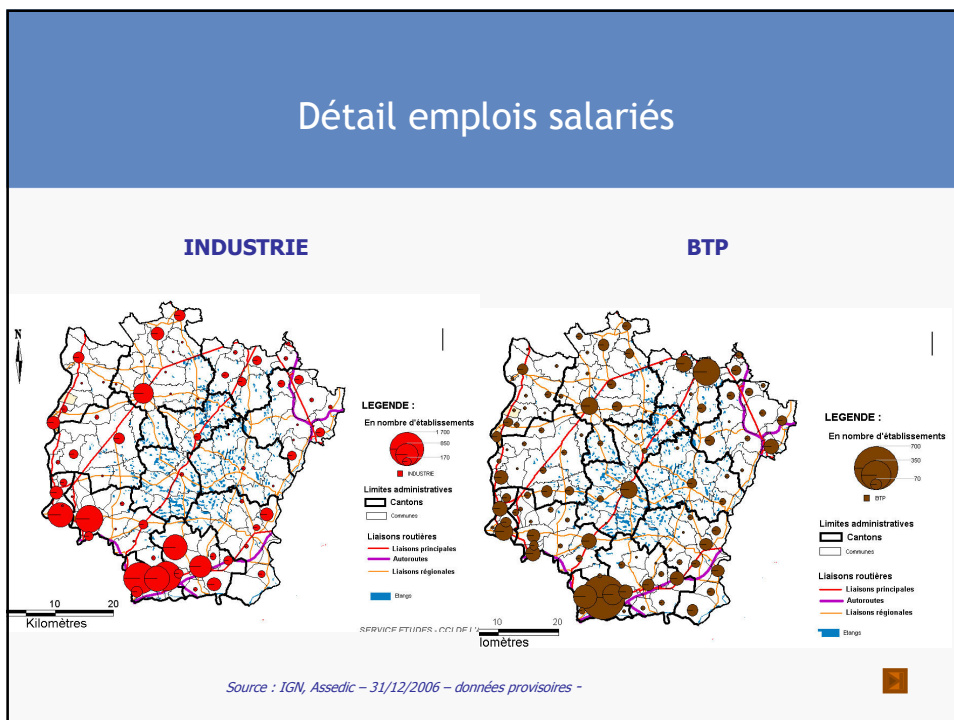
- Environ 9'600 entreprises non agricoles pour environ 36'100 salariés
- Industrie = 9% des entreprises pour 40% des salariés
- BTP = 13% des entreprises pour 12% des salariés
- Commerce = 18% des entreprises pour 18% des salariés
- Services = 41,7% des entreprises pour 31% des salariés

■ Economie Agricole (RGA, 2000) :

- Environ 900 exploitations pour environ 2'000 agriculteurs
- Surface Agricole Utile = 58% de la surface totale du territoire
- Surfaces en céréales = environ 53'400 ha (soit environ 55% de la SAU)
- Surfaces fourragères = environ 30'700 ha
- 98% des exploitations du centre ont une production animale; Surface en céréales = 42% de la SAU
- 46% des exploitations du pourtour ont une production animale; Surface en céréales = 65% de la SAU

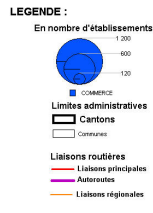
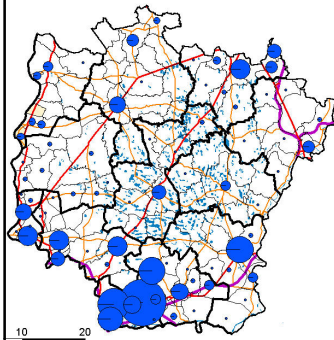
Bilan: Atouts et faiblesses intrinsèques à l'économie dombiste		
	<u>Atouts</u>	<u>Faiblesses</u>
<u>Secteur Primaire</u>	<p>Activités rurales (agriculture, pisciculture, chasse) toujours fortement présentes</p> <p>Importance de l'agriculture de qualité (démarche IGP Carpe) et des circuits courts</p> <p>Des grandes filières agricoles maintenant la stabilité économique du secteur</p>	<p>Activités rurales en pleines mutation et à l'avenir parfois incertain</p> <p>Identité des produits agricoles dombistes à renforcer</p> <p>Filières courtes et moyennes à mieux structurer</p>
<u>Secteur secondaire et tertiaire</u>	<p>Activité industrielle relativement bien représentée</p> <p>Economie forte qui associe performance et qualité</p> <p>Importance du tourisme au centre du territoire (surtout le week-end)</p>	<p>Hétérogénéité dans la répartition des entreprises</p> <p>Manque de main d'oeuvre qualifiée (problèmes de recrutement et logements...) et problèmes de transmission d'entreprises</p> <p>Manque de diversification (et donc fragilité) du tissu économique au centre</p>
<u>Soutien au développement économique</u>	<p>Volonté des collectivités locales d'accompagner le développement économique local</p>	<p>Accompagnement des collectivités locales au développement économique très hétérogène sur l'ensemble du territoire de la Dombes</p>

Bilan: Opportunités et menaces agissant sur l'économie dombiste		
	<u>Opportunités</u>	<u>Menaces</u>
<u>Secteur Primaire</u>	<p>Importants bassins de consommation à proximité (Lyon et Bourg en Bresse)</p> <p>Intérêt croissant pour les produits de qualité et de terroir</p> <p>Volonté politique forte de soutenir la pisciculture</p>	<p>Urbanisation qui menace l'outil de production agricole (surfaces urbanisées)</p> <p>Filières fortement soumises la volatilité des cours des matières premières alimentaires</p> <p>Contexte défavorable au développement la pisciculture (cormoran, image de la carpe...)</p>
<u>Secteur secondaire et tertiaire</u>	<p>Présence d'axes de communication favorables au développement économique</p> <p>Potentiel très important à exploiter quand à l'image de la Dombes</p> <p>Attrait des touristes pour les destinations "vertes"</p>	<p>Promotion du territoire dispersée et donc peu efficace (pas de communication coordonnée)</p> <p>Concurrence entre les territoires autour de Lyon pour capter le tourisme de week-end</p>
<u>Soutien au développement économique</u>	<p>Une part importante de l'économie se développe avec peu d'accompagnement public</p>	<p>Diminution des moyens de l'Etat pour accompagner les projets économiques locaux</p>

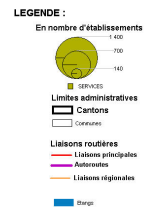
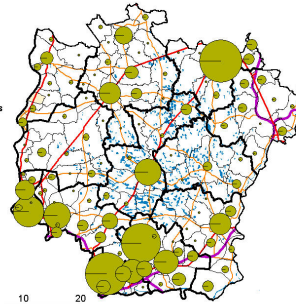


Détail emplois salariés

COMMERCE



SERVICES

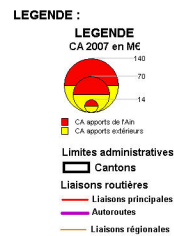
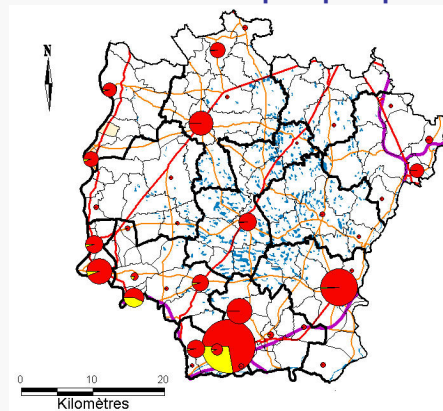


Source : IGN, Assedic - 31/12/2006 - données provisoires -

Source : Observatoire du Commerce - CCI de l'Ain - 2007 -

Détail Commerce

CA 2007 des principaux pôles commerciaux



SERVICE ETUDES - CCI DE L'AIN

Source : Observatoire du Commerce - CCI de l'Ain - 2007 -