

Jacqueline, Jeanine et Julien

 **BALADE EN TRIPORTEUR,
POUR SORTIR DE L'ORDINAIRE !**



Une résidence autonomie
à Montréal-la-Cluse
p.11



La Villa Renaissance,
un modèle d'accessibilité
p.14



Séniors : bien vieillir
dans l'Ain p.12-13



René et Marie-Josée - Chalamont - Nouvelle-Calédonie



Jocelyne et Jean-Yves, Marie-Christine et Jean-Pierre - Bourg et Viriat - Népal



Famille Baty - Bourg-en-Bresse - Nouvelle-Zélande



Stéphanie et Élodie - Culoz - New York (USA)



Alizé, Sandra, Stéphanie, Pauline, Audrey, Lylie et Lilou - Bugey - Marrakech (Maroc)

VU d'ici [Sur Instagram, commentez vos photos avec : #icicestlain, nous partageons les plus originales !]



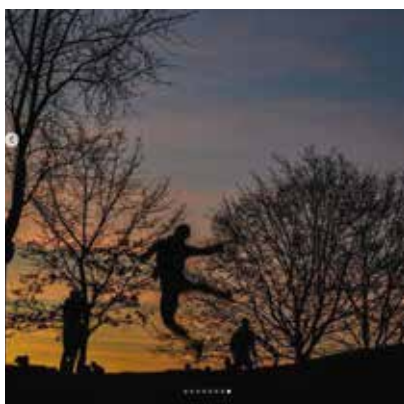
Dame Nature @moimesgodassesetmonchien



Une fusée dans la ville @jn_bx



Lumière @sebdelahaut



Ombre maquisarde @g.navo_photo



Papa est là ! @sdebias



Saint-Alban et Ludwig @lesaventuresdeludwig



ENTRETIEN

JEAN DEGUERRY Président du Département de l'Ain

Amplifier le développement, l'attractivité et le rayonnement de l'Ain sont les grandes lignes directrices de mon action. Cette ambition pour notre territoire s'accompagne aussi d'un engagement sans faille dans les missions traditionnelles d'une collectivité qui se veut celle des solidarités humaines et territoriales.

Vous étiez, fin février, au salon de l'agriculture. Quel bilan l'Ain peut-il tirer de cette édition ?

Ce salon a été une grande réussite pour l'Ain. Nous avons un stand de 100 m² sur lequel nous avons pu mettre en valeur nos nombreux produits emblématiques. L'espace de restauration légère animé par le chef Vincent Liégeois, adhérent Saveurs de l'Ain, a également été très apprécié des visiteurs. Je suis aussi très heureux des nombreuses médailles remportées par les producteurs aindinois. Preuve, s'il en fallait, que l'Ain est une terre où l'on produit de la qualité.

Au-delà de cette réussite au Salon de l'agriculture, je souhaite évoquer les difficultés auxquelles font face les exploitations agricoles. Pour les soutenir, le Département consacre 3,6 M€ à sa politique agricole. Par ailleurs, parce que parmi les défis celui de la ressource en eau est important, nous avons fait de la préservation de l'eau une priorité de mandat. Peu de vocations sont aussi difficiles que celle d'agriculteur. Face à ce constat, il nous revient d'agir avec force et détermination pour accompagner la profession. Bien vivre en tant qu'agriculteur constitue ainsi le premier axe de notre conférence agricole.

Comment l'activité économique du Département s'incarne-t-elle en ce début d'année 2023 ?

Depuis 2015, la compétence économique a été retirée aux Départements. Pour autant, ici dans l'Ain, nous faisons preuve d'habileté pour continuer à soutenir nos entreprises, notre tissu industriel et l'ensemble des producteurs de richesses dans nos territoires. L'économie de l'Ain est dynamique, nous sommes dans une situation de plein emploi et chacun connaît le développement et la capacité d'innovation de notre industrie et la créativité de notre artisanat. Même si l'on peut constater une forme de ralentissement et malgré l'impact de l'inflation et de la crise énergétique, le Département agit en faveur de cet écosystème vertueux. J'en veux pour preuve l'organisation du 4^e forum économique de l'Ain le 30 mars. Ce sera l'occasion de mettre en valeur l'ensemble des dispositifs départementaux en faveur du dynamisme économique de l'Ain. Je pense notamment au Pacte PME qui favorise l'accès des entreprises à la commande publique, au label Origin'Ain et ses 340 adhérents ainsi qu'à l'aide à l'immobilier d'entreprise et Agrilocal qui génère 1,3 M€ de chiffres d'affaires en 2022. Vous le voyez, le Département soutient autant qu'il le peut toutes les dimensions économiques de l'Ain. Cela est vrai pour l'industrie mais également pour le tourisme, l'agriculture et tous les secteurs qui font le dynamisme et l'attractivité du territoire.

Le Département est aussi en charge des solidarités. Comment la collectivité appréhende-t-elle ce rôle vis-à-vis des aînés ?

Bien que l'Ain soit un Département plutôt jeune, les études de projection démographique, à ce stade, révèlent un rythme de vieillissement soutenu. La part de la population de plus de 65 ans passera de 15 % à 26 % d'ici 2050. Il convient donc de mener une politique ambitieuse à l'endroit des personnes âgées et du vieillissement. Vous l'avez dit, le Département est la collectivité des solidarités humaines. À ce titre, la majorité départementale a élaboré un second Plan Séniors 01 (2023-2028). Construit autour de quatre axes, ce plan s'attache notamment à favoriser le « bien vieillir chez soi », à transformer l'offre d'accueil afin de répondre aux différents besoins et à renforcer l'accompagnement des séniors atteints de maladies neurodégénératives. Dans le même sens, je considère qu'en tant qu'échelon des solidarités, le Département peut aussi agir sur le plan de la solidarité intergénérationnelle. J'étais à Ambérieu-en-Bugey le 22 février pour inaugurer une résidence avec des logements adaptés. Elle offre une alternative à l'hébergement collectif en Ehpad et s'inscrit pleinement dans l'objectif du Plan Séniors qui vise, avant tout, à favoriser l'autonomie. Je le disais, le Département est sur tous les fronts et la question du vieillissement n'échappe pas à ses préoccupations.



Ici c'est l'Ain : le magazine du Département de l'Ain - BP 10114 - 01003 Bourg-en-Bresse Cedex - Tél. 04 74 32 32 16

Des réactions, des remarques : communication@ain.fr

3 Entretien - **4** Gens d'ici - **5** Vu d'en haut - **6** Questions-Réponses - **7** Origin'Ain - **8** Les élus sur le terrain - **10** Projets - **11** Territoires - **12** Dossier
14 Éclairage - **15** Décodage - **16** Focus - **17** L'infographique - **18** Terrains de jeux - **20** Opinions - **21** Bravo ! - **22** Culture&Co

Directeur de la publication : François Genest / **Directeur de la rédaction** : Laurent Tissot / **Rédactrice en chef** : Sandrine Thévenard / **Ont participé à ce numéro** : Géraldine Brédy, Justin Chanel, Antoine Cuomo, Marie Derognat, Mathéo Fontaine, Katy Le Sant, Laurane Michel, Sylvie Mornay, Céline Moyné-Bressand, Clara Renaud, Marlène Terrasse, Sébastien Tournier / **Couverture et photos** : Sébastien Tournier / **Maquette-Graphisme** : Aurélie Polidoro / **Conception** : Direction de la communication / **Impression** : IPS Reyrieux / **Distribution** : La Poste / **Tirage** : 322 000 ex. / **ISSN** : 1297-3459. Tous droits de reproduction réservés. Magazine adressé à l'ensemble des habitants du département de l'Ain, disponible en version sonore pour les personnes malvoyantes. **RESPECTEZ VOTRE ENVIRONNEMENT : NE JETEZ PAS CE MAGAZINE SUR LA VOIE PUBLIQUE** - Papier issu de forêts gérées durablement.

Gens d'ici

Proposez vos idées de portraits d'Aindinois !
communication@ain.fr



AGNÈS PARDOËN

Professeure de français
Châtillon-sur-Chalaronne



SOLÈNE ANSON

Réalisatrice
Bourg-en-Bresse

Smartsocks : un projet innovant et valorisant

10 élèves, scolarisés en 4^e et 3^e au collège Eugène Dubois de Châtillon-sur-Chalaronne, se sont lancés dans un projet de mini-entreprise nommée « Smartsocks ». Durant l'année scolaire, ils vont créer et faire vivre une entreprise dans des conditions réelles. Leur idée de produit : une housse-sacoche multifonctions pour portable, fabriquée avec des chaussettes recyclées. Agnès Pardoën et Céline Parra, professeures de français, et Christelle Gaillard, professeure documentaliste, parcourent actuellement avec eux toutes les étapes de la création d'entreprise : de la production à la commercialisation. Ce projet ne pourrait exister sans l'aide de l'atelier textile de Tremplin 01 et d'Entreprendre pour Apprendre, qui donne de son côté un statut légal à cette mini-entreprise. « Cette immersion dans le monde professionnel permet à mes élèves de valoriser leur travail, de prendre confiance en eux, de développer des compétences transversales ainsi que leur créativité » témoigne Agnès Pardoën. La commercialisation de leurs premiers produits est prévue pour début avril. Le 3 mai à Lyon, les élèves tiendront un stand et seront évalués par un jury de professionnels lors du festival des mini-entreprises. Leur atout : avoir créé un produit qui pourra postuler au label « impact sociétal ».

[Instagram : mini_entreprise_eugene_dubois]

Semer l'espoir !

Passionnée par le journalisme depuis l'enfance, Solène Anson participe en 2016 à un dispositif initié par Radio B et Bourg-en-Bresse. Elle suit des ateliers radiophoniques qui lui permettent de découvrir le métier dans lequel elle se révèle. Elle gagne en expérience en travaillant pour de grandes chaînes de télévision comme Canal+, France Télévisions ou TF1. Déjà primée au Polidoc au Canada grâce à son premier documentaire intitulé « Derrière les frontières », Solène décide de retourner à la réalisation avec « Seconde Chance ». Elle y raconte son parcours de jeune fille qui rêve de réussir : « à travers ce documentaire, je souhaite prouver que lorsqu'on a un but précis, que l'on est motivée et patiente, tous les chemins sont possibles et autorisés. Le film a vraiment mûri une fois que j'ai eu conscience de mon évolution professionnelle et personnelle. »

Entre l'Atelier Kuso, l'aide sociale à l'enfance du Département de l'Ain et les collégiens de Décines, Solène s'intéresse dans son film à des profils semblables au sien et promeut l'importance des dispositifs d'éducation à l'image : « ce genre d'initiatives permet une liberté d'expression. Les jeunes s'autorisent à être eux-mêmes, ils ne rentrent pas forcément dans des cases. C'est dire aussi qu'une lumière brille en chacun de nous et qu'il faut la cultiver ! »

Diffusé à Bourg à la MCC et au Zoom, et à Mâcon dans le cadre du festival ô Féminin, le film continue sa tournée à Paris, Toulouse et Lyon.

L'apiculture : une passion, un métier, une nécessité

« Le monde des abeilles, je suis tombé dedans tout petit, en accompagnant mon grand-père et mon père. Mon domaine apicole porte toujours le nom de cette tradition familiale : le rucher de Gourdans, même si je suis aujourd'hui installé à Péronnas ». Bernard Saint-Genis chouchoute ses abeilles et ses ruches installées dans la Plaine de l'Ain à Saint-Maurice-de-Gourdans, dans la Dombes et à Péronnas, mais aussi dans le Jura et en Isère. Aujourd'hui retraité, il se consacre à l'apiculture à 100 % et a endossé le rôle de président du syndicat de l'apiculture de l'Ain, depuis plus d'un an. « Nous nous engageons pour préserver l'abeille, tant mise à mal aujourd'hui ! Nous cherchons des solutions contre deux fléaux bien identifiés : le varroa et le frelon asiatique, mais le combat est complexe. Pour le premier, cet acarien parasite, la recherche scientifique peine à trouver des traitements adaptés. Pour le second, le frelon asiatique, la lutte nécessite des moyens financiers importants. »

Les apiculteurs sont inquiets, car les abeilles ont beaucoup de mal à survivre et sont nombreuses à succomber à la fin de l'hiver, faute de réserves récoltées pendant l'été. Or que serait un monde sans abeilles ? Un monde sans fruits, sans légumes par manque de pollinisation, donc sans plantes, sans animaux, voire même sans Hommes...

[Pour mieux comprendre la nécessité de l'apiculture : RDV à la Fête de l'abeille, le samedi 17 juin, de 13h30 à 18h à Servas - www.lesapiculteursdelain.fr - www.abeillesentinelles.net/apidays]



BERNARD SAINT-GENIS

Président du syndicat de
l'apiculture de l'Ain
Péronnas

Le département offre une diversité de paysages et d'espaces naturels insoupçonnés. Entre les mille étangs de la Dombes, le Bugéy, ses montagnes, ses zones humides et tourbières, les dunes de sable de Sermoyer, la Haute Chaîne du Jura, la frange calcaire du Revermont, nous avons choisi de faire une halte en Bresse au marais de l'étang de Bizadan.



©Calypstone **Gelées matinales sur le marais (Bresse Vallons)**

BIZADAN, NICHÉ AU CŒUR DE LA BRESSE !

10 février 2023, 7 h 30, le soleil perce à peine sur le marais de l'étang de Bizadan. Le cadre est splendide. Il règne sur les berges un calme reposant. Les bris de glace à la surface reflètent une forêt apaisée et silencieuse. Les arbres ont encore leur tenue d'hiver mais plus pour très longtemps. D'ici quelques semaines, le lieu regorgera de vie... Chaque année, à l'arrivée des beaux jours, cet espace naturel sensible et confidentiel se métamorphose et se couvre de plantes aquatiques. Vous y découvrirez par exemple « le séneçon du marais », une grande plante à fleurs jaunes pouvant mesurer jusqu'à 1,5 m. Vous y croiserez aussi plusieurs espèces de libellules protégées et d'amphibiens. Ouvrez grand vos oreilles, vous entendrez sûrement le sonneur à ventre jaune, ce crapaud atypique qui sonne durant la saison des amours et qui, lorsqu'il est menacé, se retourne, expose son ventre coloré et fait le mort. Nombreuses sont donc les espèces remarquables qui prospèrent dans cet écrin de nature. Pour observer ces espèces insolites et protégées, le Conservatoire d'espaces naturels Rhône-Alpes et le Département de l'Ain, aux côtés des acteurs locaux, ont imaginé un sentier entretenu d'un peu plus d'un kilomètre au cœur du marais. Au fil de la balade, des panneaux explicatifs vous permettront de mieux appréhender l'étang de Bizadan et les milieux marécageux qui le bordent. Ils jouent un rôle très important dans la gestion de la ressource en eau. En la stockant puis en la restituant progressivement comme des éponges, ils régulent les écoulements. En cas de fortes pluies, ils limitent les inondations des rivières en aval et, en période de sécheresse, c'est l'inverse qui se produit.

*ENS : un espace naturel sensible est un site reconnu à l'échelle départementale pour sa richesse écologique (la faune, la flore et leurs habitats), géologique et/ou paysagère. Il a vocation à être préservé, géré, valorisé et ouvert au public.

Survol inédit



YouTube

LE MARAIS DE L'ÉTANG DE BIZADAN

Sentier d'interprétation d'1,1 km
Accès PMR, tables de pique-nique, arboretum sauvage
Parcours de randonnée pédestre, VTT et équestre

Le Département gère, restaure et valorise 39 ENS* dans l'Ain.

sortienature.ain.fr

FORMATION



PUIS-JE ÊTRE AIDÉ POUR FINANCER MON BAFA ?

Vous voulez être animateur dans des accueils collectifs de mineurs (colonie de vacances, centre de loisirs...) ? Le brevet d'aptitude aux fonctions d'animateur (Bafa) vous le permet. Vous devez avoir au moins 16 ans. Son obtention est soumise à une formation théorique et pratique payante. Le Département de l'Ain peut vous aider à financer votre projet en vous attribuant une aide financière à hauteur de 50% du montant qui reste à votre charge. Vous souhaitez en savoir plus, retrouvez toutes les infos sur ain.fr et faites votre demande en ligne à l'aide du formulaire en téléchargement.

[www.ain.fr/bafa-bafd-aides-se-former]

HANDISPORT



OÙ LOUER DU MATÉRIEL ADAPTÉ DANS L'AIN ?

Différentes activités sont accessibles aux personnes en situation de handicap dans l'Ain. Pour les pratiquer, du matériel adapté est nécessaire. Avez-vous déjà piloté un FTT ? C'est un Fauteuil Tout Terrain qui vous permet d'évoluer sur les sentiers de montagne. Il vous procurera des sensations de vitesse et vous permettra de partager des descentes en famille ou entre amis. Le Département de l'Ain investit chaque année dans l'achat de matériels pour favoriser l'accès aux sports et aux loisirs pour tous : Cimgo, Hippocampe, Tempo Uniski, Snow-kart, Benur, Triporteur, avirons adaptés...

Randonner, skier, rouler, naviguer, pratiquer l'handibranche, vous souhaitez en savoir plus ?



[www.ain.fr/activites-physiques-adaptees-handicap]

PUÉRICULTURE



QUE FAIRE QUAND BÉBÉ NE DORT PAS ?

Le nouveau-né vit son propre rythme par cycle de sommeil et de veille, qui n'est pas celui des parents. Certains bébés feront « leurs nuits » très tôt (environ 6h de sommeil sans réveil), d'autres mettront plus de temps. En général, le rythme se met en place à partir du 4^e mois. Pour aider bébé, on peut lui donner ce qu'on appelle des marqueurs de temps : heures de lever et de coucher fixes, repas à horaires réguliers et lui montrer qu'il y a de la vie dans la maison la journée (siestes avec les volets entrouverts), chuchoter la nuit, éviter d'allumer la lumière de la chambre en privilégiant une petite veilleuse. Si vous vous sentez en difficulté avec votre enfant, vous pouvez contacter une des puéricultrices du Département sur le secteur dont vous dépendez.

BESOIN D'AIDE, QUI CONTACTER ?

Si ce n'est pas suffisant, la puéricultrice pourra vous orienter vers une plateforme de soutien des parents pour le sommeil de type Dormium.]



SÉNIORS

QUELLES SONT LES MISSIONS D'UN CLIC ?

Le Centre Local d'Information et de Coordination s'adresse aux personnes âgées ainsi qu'à leur entourage et plus largement à toute personne impliquée dans la perte d'autonomie des séniors. Il assure un accueil personnalisé et gratuit.

Quand contacter un CLIC ? Pour une simple information, des questions de solidarité, pour un accompagnement dans les démarches relatives à la perte d'autonomie et à la vie quotidienne (services à la personne, soins divers, dossier APA...).

Dans l'Ain, plusieurs CLIC assurent un accueil personnalisé et gratuit, contactez le plus proche.

[Toutes les adresses et coordonnées sur www.ain.fr/clic]

POSEZ VOS QUESTIONS SUR COMMUNICATION@AIN.FR OU SUR LES RÉSEAUX SOCIAUX

Matthieu Chausalet - Thierry Duchêne

CAVA France

Béligneux

LES ACCORDÉONS CAVAGNOLO : ENTRE TRADITION, PASSION ET INNOVATION !

L'histoire des accordéons Cavagnolo débute en Italie en 1904 et se poursuit en France à partir de 1923 pour des raisons commerciales.

Les associés de Cava France, Matthieu Chausalet, gérant, et Thierry Duchêne, responsable de production, dirigent de concert depuis 2010 cette manufacture nichée dans le secteur de la Côtière, à Béligneux. « *Notre dizaine d'employés, passionnés par leur métier et attachés à leur outil de travail, s'activent à fabriquer et assembler les 8 500 pièces que composent un accordéon. La précision et la rigueur sont les principales qualités requises pour fabriquer artisanalement et à la main, la centaine d'accordéons personnalisables qui sortent des ateliers chaque année* » déclare Matthieu Chausalet.

Avec une furieuse envie de moderniser le « piano à bretelles », longtemps considéré comme un instrument ringard, les associés-musiciens développent en 2018 une version numérique qui va conquérir une clientèle plus jeune. Un véritable rebondissement s'opère avec la création de la version numérique Digit. Le must de la gamme, le modèle Digit AiR Millenium, équipé de toutes les technologies actuelles, permet un contrôle total sans fil et sa programmation se fait exclusivement à l'aide d'une tablette numérique. L'instrument est allégé pour plus de confort et l'ergonomie permet une prise en main plus confortable et moins fatigante.

Une tradition qui n'est pas à bout de souffle !

[cavagnolo.com]

Transmission des savoir-faire, fiabilité, qualité, rigueur, innovation. Cava France a des valeurs en adéquation totale avec celles du label Origin'Ain. Vous êtes chef d'entreprise, vous souhaitez adhérer à Origin'Ain : www.originain.fr



Les élus sur le terrain



28 février 2023 - Paris - Journée consacrée à l'Ain au salon international de l'agriculture. Les élus départementaux aux côtés de Jean Deguerry, président du Département de l'Ain.



14 décembre - Misérieux - Restauration de la continuité écologique du Morbier inaugurée par Jean Deguerry, président du Département, et Marc Péchoux, conseiller départemental (Trévoux).



16 décembre - Viriat - Visite des installations du centre routier par les conseillers départementaux Jean-Pierre Gaitet (Miribel), Alexis Morand (Bourg-en-Bresse 1), Jean-Yves Hédon (Belley), Joël Brunet (Ambérieu-en-Bugey) autour du vice-président délégué aux routes et à la mobilité, Guy Billoudet.



13 janvier - Bourg-en-Bresse - Signature du contrat environnemental 2022/2024 du Syndicat du Bassin Versant de la Reyssouze par Jean-Yves Flochon, vice-président, les conseillers départementaux Clotilde Fournier et Walter Martin (Attignat), Alexis Morand (Bourg 1) et plusieurs parlementaires de l'Ain.



20 janvier - Bourg-en-Bresse - Inauguration du salon Ain'formations orientation avec Jean Deguerry, président du Département, Véronique Baude, vice-présidente déléguée à la jeunesse, aux collèges, à l'éducation et à l'enseignement supérieur, et les conseillères départementales Clotilde Fournier (Attignat), Aurélie Borel (Belley), Hélène Bertrand Maréchal (Bourg 1) et Alexandrine Butillon (Villars-les-Dombes).



21 janvier - Viriat - **Inauguration de la médiathèque** par Jean Deguerry, président du Département, aux côtés de Cécile Bigot-Dekeyzer, préfète de l'Ain, Xavier Breton, député, et des conseillers départementaux Hélène Cédileau (Bourg 2), Hélène Bertrand Maréchal et Alexis Morand (Bourg 1).



25 janvier - Gex - **Prise de commandement au CIS Est-Gessien** avec les conseillers départementaux Gérard Paoli et Véronique Baude (Gex), et Alain Chapuis, conseiller départemental (Saint-Etienne-du-Bois) et vice-président du conseil d'administration du SDIS 01.



3 février - Oyonnax - **Présentation du Contrat de Plan État-Région (CER) de l'Ain** par Laurent Wauquiez, président de la Région Auvergne-Rhône-Alpes, Jean Deguerry, président du Département de l'Ain et les conseillers départementaux Carmen Flore et Michel Perraud (Oyonnax), Marc Péchoux (Trévoux), Charles de la Verpillière (Lagnieu) et Romain Daubié, député.



23 février - Ambérieu-en-Bugey - **Inauguration de la Résidence intergénérationnelle Les Camélias** par Cécile Bigot-Dekeyzer, préfète de l'Ain, Jean Deguerry, président du Département, Damien Abad et Xavier Breton, députés de l'Ain et Martine Tabouret, vice-présidente déléguée à la démographie médicale et à l'autonomie.



4 mars - St-Cyr-sur-Menthon - **Pose de la première pierre de la résidence Haissor** par Martine Tabouret, vice-présidente déléguée à la démographie médicale et à l'autonomie, les conseillers départementaux Christophe Greffet et Mireille Louis (Vonnas) et Patrick Chaize, sénateur.



16 mars 2023 - Bourg-en-Bresse - **Présentation du match de gala caritatif du FBBP01 en faveur de l'UNICEF**, avec la participation de Jean Deguerry, président du Département, aux côtés de David Venditelli, président du FBBP01.

SAINT-DIDIER-DE-FORMANS

UN NOUVEAU GIRATOIRE POUR FACILITER L'ACCÈS AU FUTUR COLLÈGE



Le collège de Saint-Didier-de-Formans, en limite de Trévoux et de Reyrieux, est en cours de travaux et ouvrira ses portes à la rentrée 2023. Les futurs accès pour les piétons, les cycles et les cars scolaires sont situés à l'intersection de quatre voies de circulation générant un important trafic de véhicules. Pour sécuriser ce secteur et faciliter la circulation de l'ensemble des usagers, le Département procède actuellement à l'aménagement d'un nouveau carrefour giratoire en zone 30, avec plateau surélevé. Ces travaux étant menés concomitamment avec ceux du collège, du gymnase, des parkings, mais également de la RD28h (route de Trévoux), du chemin d'Arras et de la route de Sainte-Euphémie, les conditions de circulation seront difficiles sur ce secteur jusqu'à l'été 2023.

[www.ain.fr/travaux-college-saint-didier-de-formans]

VILLARS-LES-DOBES

UN COLLÈGE INTÉGRALEMENT REMIS À NEUF



Construit en 1964, le collège Léon Comas à Villars-les-Dombes, énergivore et vieillissant, ne répond plus aux besoins actuels d'enseignement. Le Département de l'Ain a donc décidé de le réhabiliter : une opération de 22,1 M€ qui devrait s'achever fin 2026. Le désamiantage et la déconstruction du bâtiment « Techno » et des logements se sont déroulés en début d'année. En avril, débutent les travaux d'aménagement du collège provisoire. Celui-ci devrait être opérationnel à la rentrée de septembre, ainsi pourra commencer la réhabilitation de l'établissement. Les travaux étant menés en site occupé, la vie du collège évoluera au gré du chantier, selon un plan de phasage détaillé qui permettra de garantir la sécurité des élèves et de la communauté éducative.

[www.ain.fr/travaux-college-villars-les-dombes]

ANCIENNE BRASSERIE DE BOURG-EN-BRESSE

UN PROJET POUR VALORISER L'ENTRÉE DE VILLE



Le Département a entrepris un vaste projet de rationalisation de son patrimoine burgien avec le regroupement de ses services à l'Hôtel du Département, à la Madeleine et dans le bâtiment qui accueille aujourd'hui l'Institut National Supérieur du Professorat et de l'Éducation (Inspé). Ce site, situé dans le secteur du Pont de Lyon, a vocation à devenir le pôle « Culture et Patrimoine » du Département après le déménagement de l'Inspé sur le campus de la Charité. Le Département de l'Ain, propriétaire majoritaire du tènement de la friche de l'ancienne Brasserie, souhaite piloter un appel à projet sur le secteur du Pont de Lyon, en concertation avec la Ville de Bourg-en-Bresse également propriétaire et partenaire privilégié en matière d'aménagement urbain. Le Département souhaite l'émergence d'un projet phare qui valorise l'entrée de ville, contribue à l'attractivité de l'agglomération et qui réponde au mieux aux attentes des habitants. Après une phase de concertation avec la ville et les partenaires, cette année, un appel à projet pourrait être lancé en 2024.

[www.ain.fr/travaux-college-le-paruthiol-peron]

COLLÈGE "LE PARUTHIOL" DE PÉRON

LES TRAVAUX SE POURSUIVENT



La croissance continue des effectifs, liée à un fort dynamisme démographique dans le Pays de Gex, a incité le Département de l'Ain à engager un projet d'extension du collège de Péron. Les travaux, d'un montant de 8 M€, ont débuté en juillet dernier et s'inscrivent dans une démarche de performance énergétique et environnementale. Ils comprennent la construction de six nouvelles salles de classe, une salle polyvalente et deux patios végétalisés. Le restaurant scolaire sera également agrandi pour atteindre à la rentrée de septembre une capacité de 364 places assises. Des travaux de réhabilitation sont également en cours : agrandissement et végétalisation de la cour de récréation, réfection des toilettes, création de nouveaux blocs sanitaires, adaptation du foyer, des salles de chant et d'arts plastiques. Également, la piste d'athlétisme sera reconstruite et un nouveau parking de 49 places verra le jour cet été. Les travaux de l'extension pédagogique devraient être terminés en début d'année 2024. [www.ain.fr]

Pierre Lurin, vice-président délégué aux finances, aux bâtiments et aux moyens généraux

✦ Pour 2023, nous avons adopté un budget qui montre notre détermination à investir encore plus. Nos dépenses d'investissement s'établissent à 157 M€, soit une hausse de 3 M par rapport à l'année dernière. Cette augmentation marque notre volonté de préparer l'avenir, d'améliorer le quotidien des Aindinois, mais aussi de répondre aux besoins d'équipements et de services du territoire et aux enjeux de la transition énergétique. Mais surtout, parce que nous portons une ambition forte pour la jeunesse, nous menons une politique ambitieuse en faveur des collèges qui représentent notre premier budget d'investissement.



« Cette petite unité de vie dédiée aux malades d'Alzheimer est une première dans l'Ain » Jean Deguerry, président du Département

LA MAISON CÂLINE Montréal-la-Cluse

Cette résidence autonomie pour personnes atteintes de la maladie d'Alzheimer ou de troubles apparentés à un stade précoce s'inspire de techniques d'accompagnement renforcé qui nous viennent du Canada, en pointe sur cette maladie. Il était donc presque normal que la candidature de Montréal-la-Cluse soit retenue pour construire cette petite unité de vie de 24 studios.

Une prise en charge différente

L'enjeu est ici de valoriser les forces et capacités de la personne plutôt que ses déficits et de s'adapter à son rythme de vie. Cette philosophie novatrice a nécessité une maturation plus longue, avec une ouverture décalée à mi-2024, explique Jean Deguerry, président du Département : « je suis fier de l'aboutissement proche de ce projet car il répond à un besoin criant de structures adaptées à ces pathologies neurodégénératives avec une prise en charge différente de celle qui peut s'opérer en Ehpad. En effet, La Maison Câline ne sera pas médicalisée. Pour autant, elle nécessitera une coordination étroite avec les professionnels de santé, sociaux et médicosociaux du secteur. Pour y parvenir, le bâtiment s'insère entre la maison de santé et le centre d'intervention des pompiers. Ce point important permettra de rassurer les familles. Enfin, la situation à proximité d'une sortie d'autoroute va faciliter les visites. » C'est le chaînon manquant entre les Petites unités de vie, les Marpa (Maisons d'accueil et de résidence pour l'autonomie) de Bellignat et Brénod, celle en construction à Saint-Martin-du-Fresne et les Ehpad (Établissement d'hébergement pour personnes âgées dépendantes) de Nantua, Oyonnax et Groissiat.

Une gestion communale dans un bâtiment adapté

La Maison câline accueillera 24 résidents au sein de studios dans une ambiance familiale et chaleureuse. Le personnel proposera un accompagnement personnalisé basé sur une approche non médicamenteuse, ainsi que des animations collectives. La commune, accompagnée par

la Mutualité Sociale Agricole Ain-Rhône, travaille à sa réalisation et en assurera la gestion. L'enjeu est de créer un lieu de vie parfaitement intégré à la communauté citoyenne, comme l'explique Nathalie Ramey, adjointe au maire de Montréal-la-Cluse : « l'objectif est de proposer un hébergement permettant aux habitants de se sentir « comme à la maison » dans un environnement adapté à leur pathologie avec un cheminement sécurisé et une architecture favorablement organisée pour maintenir des repères. La Maison Câline a pour vocation d'accueillir des personnes en début de maladie émanant de tout le département. Derrière la personne atteinte par ce type de pathologie, il y a souvent un aidant qui s'épuise. Pour la réalisation de ce projet, la municipalité verse une subvention de plus de 100 000 € à la Semcoda et assure le lot VRD espaces verts pour un montant prévisionnel de près de 500 000 € TTC. En outre, elle met le terrain à disposition et assurera également le financement du mobilier de la cuisine et des parties communes. »

7 300 Aindinois atteints par une pathologie « Alzheimer »

La Maison Câline est l'une des actions du Plan seniors 01 pour renforcer l'accompagnement des aînés atteints de maladies dégénératives par une offre d'hébergement alternative et un soutien aux aidants, explique Jean Deguerry : « la particularité de cet établissement nécessite une implication financière importante de la part du Département. Nous allons financer une partie de la construction du bâtiment réalisé par la Semcoda (521 000 €), de l'équipement mobilier (26 500 €) et une dotation dépendance spécifique pour l'accompagnement de personnes atteintes de maladies dégénératives liée notamment à la présence d'un veilleur de nuit 7 jours/7 (estimée à 190 000 €). Le coût mensuel pour le résident sera d'environ 1 800 € par mois, accessible à l'aide sociale. »

[www.ain.fr/politique-solidarite/seniors]

SÉNIORS : BIEN VIEILLIR DANS L'AIN !

L'Ain connaît une croissance démographique très rapide. Bien qu'un département jeune, il connaît un rythme de vieillissement soutenu. Les + de 65 ans passeront de 15% à 26% d'ici une trentaine d'années. Dans ce contexte, la collectivité se doit de proposer aux habitants une politique ambitieuse pour renforcer l'autonomie des séniors et penser l'offre d'accueil de demain. Les élus du Département ont adopté un nouveau Plan Séniors 01 d'un montant de 27,1 M€ par an, pour les années 2023-2028.

Favoriser le bien vieillir à domicile

Le vieillissement de la population constitue un véritable défi pour la collectivité. La plupart des personnes âgées souhaitent rester chez elles le plus longtemps possible. Mais la possibilité de vieillir chez soi est fortement conditionnée par le niveau de dépendance. En demeurant à leur domicile, les séniors fragilisés sont confrontés à plusieurs difficultés : la perte de lien social, les risques pour la santé et les problèmes financiers. Le Département de l'Ain met en place de nombreuses actions pour prévenir la perte d'autonomie. Il propose des plans d'aides au plus près des besoins : travail avec les services d'aides à domicile, allocation personnalisée d'autonomie (APA), accès à diverses activités adaptées, adaptation du logement à la dépendance...

Soutenir les familles et les aidants

Lorsqu'on est aidant de personnes âgées dépendantes, la charge peut sembler très lourde. Le manque d'information et la multiplicité des intervenants provoquent parfois des incompréhensions voire la culpabilisation des familles. Stress et coûts financiers peuvent peser sur le quotidien. Le Département de l'Ain souhaite renforcer l'accueil de jour

itinérant, les solutions de répit et son rôle de guichet unique en simplifiant l'information et la communication à destination des séniors et de leur entourage. Des centres locaux d'information et d'orientation gérontologique (CLIC) vous accompagnent sur l'ensemble du territoire.

Repenser l'offre d'accueil des séniors

Le Département de l'Ain compte à ce jour 67 établissements d'hébergement pour personnes âgées dépendantes (Ehpad), pour environ 6 200 places. En 2022, près de 110 lits ont dû être fermés par manque de personnels et 55 % des structures étaient déficitaires. Le Département de l'Ain s'est donc fixé comme objectifs de penser dès à présent les Ehpad de demain en améliorant le passage entre le domicile et l'établissement, de promouvoir les Maisons d'Accueil et de Résidence pour Personnes Âgées (Marpa) et les résidences autonomie, de poursuivre le développement de l'habitat partagé et inclusif (Haissor), de structurer l'accueil familial grâce à la formation, et d'accompagner les séniors atteints de maladies neurodégénératives en diversifiant l'offre d'hébergement (cf. Territoires p11).

[www.ain.fr / Que fait le Département pour les séniors ?]



La Maison Bouchacourt, Ehpad à Saint-Laurent-sur-Saône.

Depuis plus de 8 mois, l'établissement propose à ses résidents des promenades ludiques en triporteur qui ont été intégralement financés par le Département de l'Ain. Cette activité novatrice est particulièrement plébiscitée ! « *Quelle joie de se balader en bord de Saône, ça secoue un peu* » s'amuse Jacqueline 98 ans, « *ce n'est pas une voiture, mais c'est tellement agréable quand il fait beau !* »



Martine Tabouret,
vice-présidente déléguée
à la démographie médicale
et à l'autonomie.

RENFORCER L'ATTRACTIVITÉ DES MÉTIERS DE L'ACCOMPAGNEMENT SOCIAL ET MÉDICO-SOCIAL

« Depuis plusieurs mois, les métiers de l'accompagnement social et médico-social rencontrent des difficultés importantes pour recruter. Le Département de l'Ain n'est malheureusement pas épargné. Pour la première fois, certaines promotions de formation en matière d'intervention sociale ne sont pas remplies. Des places dans les établissements doivent fermer par manque de personnels alors qu'elles apportent un service nécessaire à la population. Le mal est donc profond. Le Département de l'Ain et ses partenaires ont décidé d'agir et ont engagé une démarche active et collective pour attirer, former, recruter et fidéliser les salariés. »



**VOUS AVEZ PLUS DE 60 ANS
ENVIE DE BOUGER, DE CRÉER
DES LIENS ?**

**Rendez-vous sur
www.ain.fr/activites-seniors**

150 activités, sorties et animations



**VOUS RECHERCHEZ
UN JOB D'ÉTÉ,
UTILE ET SOLIDAIRE ?**

**Les Ehpad et les Services d'aide
à domicile de l'Ain (SAAD)
recrutent cet été, partout
dans l'Ain.**

[www.ain.fr/jobs-ete]



LA VILLA RENAISSANCE , UN MODÈLE D'ACCESSIBILITÉ DANS L'AIN

Située à Plateau d'Hauteville, à quelques pas de l'établissement d'accueil médicalisé Orcet et du centre de rééducation Mangini, la « Villa Renaissance » a été conçue pour accompagner les personnes en perte d'autonomie. Elle a pour vocation d'illustrer les principaux aménagements pouvant être réalisés dans son logement. Cette maison de plain-pied est une mine d'information et d'inspiration

La « Villa Renaissance » a été construite en 2017 à l'initiative de plusieurs porteurs de projets qui souhaitent agir en faveur de l'adaptabilité des logements. Issue de la collaboration de la CAPEB* de l'Ain, de la CNATP**, de l'Agence Régionale de Santé et du centre Orcet-Mangini, financée par de multiples partenaires, dont le Département de l'Ain, la villa répond encore aujourd'hui à de multiples enjeux.

Passerelle entre le milieu hospitalier et la maison

Florence Carrara, cadre de rééducation, et Guillaume Pernet, coordinateur des parcours patients à Orcet-Mangini, nous exposent les avantages à préparer son retour chez soi après une hospitalisation. « Lorsque malheureusement on perd une partie de son autonomie suite à un accident, à des problèmes de santé ou au vieillissement, le retour à la maison peut sembler difficile. Les ergothérapeutes du centre de rééducation proposent alors au patient et à son entourage des mises en situation. Durant quelques jours, le patient peut faire des expériences de vie quotidienne dans la maison et ainsi évaluer ses capacités à vivre de façon autonome. Il peut

ainsi déterminer les aménagements et les aides humaines dont il pourrait avoir besoin. Cette idée de passerelle, de passage vers un autre mode de vie, est d'ailleurs très bien matérialisée par la configuration des espaces extérieurs qui symbolisent tous les aménagements urbains, tous les types d'obstacles et revêtements de voiries qu'une personne en fauteuil ou déambulateur pourrait rencontrer. »

Un espace d'apprentissage pour les entreprises du bâtiment

Selon Florence Carrara, la CAPEB* de l'Ain a vu immédiatement l'intérêt d'utiliser cette maison pour l'organisation de ses formations et de ses séminaires. « En réunissant artisans du bâtiment et professionnels de santé dans la « Villa Renaissance », il est plus facile de s'entendre sur les termes techniques et médicaux, d'intégrer les aspects techniques, économiques et psychologiques vis-à-vis des patients. On ne voit pas les choses de la même manière lorsqu'on n'a pas de problème de mobilité. Une personne en fauteuil roulant ou déambulateur pensera immédiatement à la giration, aux largeurs de portes, à la hauteur des

toilettes, problématiques auxquelles on ne pense pas lorsqu'on est valide mais qui peuvent être prises en compte dès la construction du bâti. »

Des séjours de répit pour les familles

Thibaud Cloitre, adjoint de direction, admet que depuis la période liée au Covid, les projets en lien avec la « Villa Renaissance » ont été ralentis. « Lorsque la pandémie nous a frappés, nous souhaitions ouvrir nos services aux personnes extérieures et à leurs aidants pour leur permettre de tester les installations le temps d'un week-end ou le temps d'un séjour de répit, dans un environnement sécurisé, propice et facilitateur. Nous allons prochainement finaliser ces actions pour proposer rapidement de nouveaux services aux personnes en situation de handicap et nous réfléchissons dès à présent à des partenariats à destination des aidants pour les accompagner dans un quotidien parfois difficile. »

Visiter, découvrir les installations :

Mail : t.cloitre@orsac-ssr-01.org
f.carrara@orsac-ssr-01.org
 Tél. 04 74 40 45 00]

*CAPEB : Confédération de l'Artisanat et des Petites Entreprises du Bâtiment
 **CNATP : Chambre Nationale des Artisans des Travaux Publics et du Paysage



Les aménagements proposés dans la Villa Renaissance sont soit des aides techniques classiques (système d'aide au transfert, lits médicalisés, sanitaires adaptés, aménagement de placards, revêtements de sol...), soit innovantes dans le domaine des nouvelles technologies d'assistance (domotique, contrôle de l'environnement, nouvelles aides développées pour compenser diverses déficiences...).



Écouter, conseiller et proposer des solutions aux personnes en difficulté.

Marie exerce le métier d'assistant territorial socio-éducatif (ATSE), plus communément appelé assistant social, au centre départemental de la solidarité Pierre Goujon à Bourg-en-Bresse.

Sa mission consiste à épauler les personnes et les familles en difficulté. « *Chaque jour, je reçois des personnes qui rencontrent des problèmes d'ordre psychologique, économique ou social. Nous abordons ensemble l'accès au logement, aux droits, aux soins médicaux mais aussi des situations de surendettement, de séparation, de perte d'emploi... Mon rôle consiste à les écouter pour comprendre l'origine de leurs difficultés, les conseiller et leur apporter des solutions. Dans la plupart des cas, je les reçois dans nos bureaux, rue du Pavé d'Amour, mais il m'arrive parfois, si la situation le nécessite, de me rendre au domicile* ». La mission de Marie nécessite souvent plusieurs échanges sous forme d'appels, de rendez-vous. Son intervention peut même être combinée avec d'autres professionnels comme des puéricultrices, des conseillers en économie sociale et familiale, des psychologues, des infirmiers. « *Tous les lundis matin, nos bureaux sont fermés au public, nous profitons de ce moment pour nous réunir et échanger sur les problématiques que nous rencontrons. Ce suivi pluridisciplinaire permet souvent de débloquer des situations complexes. Il nous arrive très souvent de faire appel à des organismes extérieurs, comme aujourd'hui avec l'intervention de la cellule prévention sociale et impayés d'un bailleur social burgien.* »



Comme Marie, vous êtes titulaire d'un diplôme d'état d'assistant de service social. Vous êtes à l'écoute, bienveillant, vous avez l'esprit d'équipe, rejoignez le Département de l'Ain en postulant sur www.ain.fr/espace-emploi

Vous rencontrez des difficultés, vous souhaitez être accompagné par les services de la Solidarité du Département de l'Ain, contactez le **3001** (appel gratuit) ou connectez-vous www.ain.fr/services-sociaux



Cabine de téléconsultation de Saint-Julien-sur-Reyssouze

STÉPHANIE, RÉFÉRENTE CABINE VOUS ACCOMPAGNE !

Vous rencontrez des difficultés à obtenir un rendez-vous médical rapidement ou vous n'avez pas encore de médecin traitant. Véritables cabinets médicaux connectés, les 6 cabines de téléconsultation déployées dans le Département de l'Ain facilitent l'accès aux soins des Aindinois.

Stéphanie Lambois est l'une des 6 référentes de cabine de téléconsultation du territoire. Installée en centre-village de St-Julien-sur-Reyssouze, dans des locaux qu'elle partage avec le cabinet infirmier, elle souhaite rassurer les patients qui n'auraient pas encore franchi le pas.

« Lorsque les patients entrent dans mon bureau pour la première fois, après avoir pris rendez-vous en ligne grâce à la plateforme dédiée, ils ont généralement une petite appréhension. Ils sont très souvent surpris de voir quelqu'un, pensant devoir se débrouiller seuls ! Je suis donc là pour les rassurer, les guider, les accompagner. Tout d'abord, nous échangeons un peu sur la manière dont va se dérouler la consultation. Ensuite, je les invite à s'installer dans la cabine que j'ai préalablement nettoyée et désinfectée. Je leur présente le fonctionnement de la cabine afin qu'ils puissent utiliser les instruments correctement et sereinement, car c'est bien le patient qui réalise son auscultation. Bien évidemment, tous les échanges restent confidentiels et, lorsque le médecin apparaît en visio, je ferme la porte. À la fin de la consultation, le patient réceptionne le compte-rendu, le résumé de ses prises de mesures et son ordonnance. »

Des cabines ouvertes à tous, dès 14 ans !

« La cabine, financée par le Département et gérée en partenariat avec les collectivités locales, est destinée à la prise en charge de pathologies telles que les états fébriles, les rhinopharyngites, la toux, les otites, les angines... Pour consulter, il vous suffit de créer votre compte en ligne sur « imedians.com », de laisser une empreinte de carte bancaire et de vous munir de votre carte vitale le jour J. Rassurez-vous, vous ne paierez rien tant que la consultation ne sera pas réalisée. Pas non plus de démarche à faire, vous serez remboursé après l'acte par votre Assurance Maladie et votre complémentaire santé. Pour les personnes qui n'auraient pas accès à Internet, n'hésitez pas à passer me voir durant les heures d'ouverture, nous ferons votre première inscription ensemble et j'en profiterai pour vous faire visiter la cabine. Nous sommes en milieu rural et je suis là pour aider sinon je ne vois vraiment pas l'utilité de cette cabine et de mon emploi ! ».

100% des patients ont été satisfaits de leur visite à la cabine de St-Julien-sur-Reyssouze. 84% l'ont jugée facile d'utilisation. 100% ont trouvé la cabine propre et 60% auraient renoncé aux soins sans cette possibilité. (enquête H4D, 2022)

Les cabines dans l'Ain

Bourg-en-Bresse - Montréal-la-Cluse - Prévessin-Moëns -
Saint-Julien-sur-Reyssouze - Valsérhône.

Modalités, horaires, rendez-vous sur teleconsultation.ain.fr

Stéphanie Lambois, salariée de Grand Bourg Agglomération, travaillait à l'école de Cras-sur-Reyssouze lorsque, pour raisons médicales, elle a saisi l'opportunité de devenir référente en cabine de téléconsultation.

ESPACES NATURELS SENSIBLES

39 sites labellisés
13 000 hectares préservés

Dunes, étangs, lacs, rivières, cascades, marais, tourbières, prairies humides, forêts, montagnes dessinent le paysage du département de l'Ain. Autant de milieux propices à l'accueil d'une biodiversité riche et diversifiée à préserver et à l'éducation à la nature !



Un espace naturel sensible (ENS) est un site reconnu à l'échelle départementale pour sa richesse écologique (la faune, la flore et leurs habitats), géologique et/ou paysagère. Il a vocation à être préservé, géré, valorisé et ouvert au public (sauf exception justifiée par la fragilité des milieux).

• 4 600 km de sentiers PDIPR*

• 47 sites à découvrir

• 200 km de voies cyclables aménagées

• 200 animations nature

• 3 000 km de cours d'eau
• 5 Rivières Sauvages
• 3 projets de labellisation internationale RAMSAR

• 1 carte des 47 sites incontournables
• 15 guides découvertes sur les ENS

• 30 sentiers d'interprétation dont 7 accessibles (PMR)

*PDIPR : Plan Départemental des Itinéraires de Promenade et de Randonnée

Terrains de jeux



VIRGINIE SOUCHON
Vainqueur 2022
Bettant

L'Ainvincible, un combiné sportif inédit !

C'est sur le Plateau d'Hauteville, haut lieu des sports nature, que l'Ainvincible est née en mai 2022. Cette épreuve combine VTT, tir à la carabine laser... et planter de clou ! Elle est de retour à La Praille le 7 mai prochain.

La bugiste Virginie Souchon, multiple championne de France de VTT et détentrice du record du nombre de victoires chez les femmes sur La Forestière, a tenté l'aventure : « nous sommes amoureux des sentiers de l'Ain et motivés par de nouveaux challenges. Mon conjoint Éric nous a inscrits en duo. C'était l'occasion de mettre un dossard ensemble et de partager un bon moment, dans une super ambiance ». Sportifs tous les 2, ils ont malgré tout eu quelques sueurs à l'énoncé de ce concept atypique : « le tir à la carabine, mêlé au VTT, rajoute au défi. Comme au biathlon, le tir et le planté de clou peuvent donner lieu à des tours de pénalité. Il faut donc temporiser pour éviter les erreurs et du temps d'effort supplémentaire. Le planté de clou était une épreuve inédite. Heureusement, les bûches étaient tendres. Le niveau sera sans doute plus relevé cette année ! ». Averti, le duo Virginie-Éric remettra son titre en jeu sur la nocturne. Avec l'Ainvincible, Virginie renoue avec ses sports de prédilection : « bien que titrée en VTT, je suis aussi passionnée par le biathlon. J'ai été mariée avec Pascal Étienne, entraîneur national de biathlon, décédé en 2010. C'est aussi en hommage pour lui. Il a tellement œuvré pour ce sport sur le plateau, il reste dans les mémoires de tous. »

[7 mai 2023 | Courses adultes, jeunes et découverte
www.la-forestiere.com/ainvincible-vtt-tir-carabine-laser/]



MARIE VÉLON
Jockey
Baneins

Une Aindinoise au parcours épique

Marie Vélon, originaire de Baneins, est jockey professionnel spécialiste de la vitesse. Sa passion commence très tôt grâce à son oncle lui-même dans ce métier. Dès ses 12 ans, et au vu de son potentiel, elle monte des chevaux de course à Chazey-sur-Ain. « J'y allais tous les samedis pour le plaisir. Lorsque j'ai eu 18 ans, mon bac pro en poche, j'ai décidé de quitter Chantilly pour rejoindre la région lyonnaise et les écuries de Jean-Pierre Gauvin, un entraîneur reconnu ». En 2022, que ce soit chez elle à l'hippodrome Bel Air de Châtillon-sur-Chalaronne ou aux quatre coins de France, Marie remporte 83 victoires. À 23 ans, déjà détentrice de 3 cravaches d'or, elle est la première femme à avoir gagné le plus de courses en une année. Marie fait partie des 10 meilleurs jockeys mixtes en France. Sa victoire dans le Groupe I à Paris-Longchamp, avec le cheval Irésine, la consacre. Elle devient la première Française à s'imposer à ce niveau ! Marie travaille d'arrache-pied pour maintenir son niveau, et doit encore progresser pour faire de plus belles courses. « Le plus dur dans le métier de jockey, ce n'est pas de faire une ou deux belles années, c'est d'en faire 10 d'affilée ! » C'est son objectif !

[La cravache d'or est une distinction qui récompense le cavalier ayant obtenu le plus grand nombre de succès en une année en France]

AURA Rugby Tour 2023 : la grande fête du rugby s'arrête dans l'Ain !



Vous le savez, la France accueille cette année la Coupe du Monde de rugby (du 8 septembre au 28 octobre) ! Cette compétition exceptionnelle est une formidable occasion de promouvoir le rugby et ses valeurs, souvent communes avec celles du Département. La ligue Auvergne-Rhône-Alpes de rugby a donc proposé aux Départements volontaires d'organiser un événement festif sous le signe de l'ovale : l'AURA Rugby Tour. Après Clermont-Ferrand, Grenoble, ou encore Lyon, Bourg-en-Bresse a l'honneur d'accueillir cette manifestation les 16 et 17 juin prochains. « Cet événement sera l'occasion parfaite de rassembler les différents acteurs qui participent au développement de notre rugby sur le territoire AuRA tout en participant au rayonnement de notre très belle région, des personnalités locales et de leur savoir-faire » explique Thierry Tonnelier, président de la ligue.

Au programme sur le site d'Ainterexpo : ateliers d'initiation à la pratique du rugby, matchs d'exhibition, présence des clubs, marché de producteurs et artisans locaux, dégustations, village des partenaires... et en point d'orgue : fan zone et retransmission en direct de la finale du Top14 sur écran géant le 17 juin au soir ! L'Ain, terre de rugby !

[ligueaura.ffr.fr/france-2023/aura-rugby-tour/]

L'AININOISE, LA CYCLO DE L'AIN

La troisième édition de l'Aindinoise se profile samedi 15 juillet ! Dans le sillage des cyclistes professionnels comme Julian Alaphilippe ou Tadej Pogacar, l'Aindinoise offre de défier l'un des cols les plus durs et emblématiques du Tour de France : le Grand Colombier !

Au départ de Culoz, spécialistes et amateurs s'élancent pour 108 km et 3 330 m de dénivelé. Après une trentaine de kilomètres plutôt roulante le long du Rhône, les ascensions de la Selle de Fromental (11,1 km à 8,1 % de moyenne) et du col de la Biche (7 km - 8,9 %) se succèdent. L'escalade finale du Grand Colombier, par les mythiques lacets de Culoz (17,7 km - 7,1 %), intervient comme juge de paix pour livrer le classement final.

L'Aindinoise, qui tient son nom du gentilé adopté par les habitants de l'Ain, présente l'Ain comme destination vélo de choix en France et à l'étranger. L'année dernière, 7 nationalités différentes figuraient parmi les 400 participants.

« C'est l'une des meilleures courses que j'ai pu faire ! L'Ain a du relief et l'Aindinoise permet de s'essayer à de jolies bosses. Attention, la Selle de Fromental et son passage à 22 % peuvent être coupe-jambes. Une bonne préparation, notamment en montée, est nécessaire pour ne pas se mettre en sur-régime pendant la course. Pensez également à prendre du temps pour vous ravitailler. Vous gagnerez du temps en vous arrêtant ! » rapporte Damien Jeanjean, vainqueur de l'édition 2022.

[Samedi 15 juillet 2023 / 2 parcours : 108 km - 3 330 MD+ | 17,7 km - 1275 MD+ / www.cyclo sportive-laindinoise.fr]



LE GRAND COLOMBIER SUR UN PLATEAU



LES JOURNÉES CYCLO DU GRAND COLOMBIER

Depuis 2012, année du premier passage du Tour de France au Grand Colombier, le Département de l'Ain et la Confrérie des Fêlés organisent les journées cyclo. Chaque 2^e samedi du mois, de juin à septembre, la montée côté Culoz est réservée aux cyclistes pour leur permettre de rouler en toute sécurité. Le sommet reste accessible aux voitures par Virieu-le-Petit et Lochieu.

Le maître-mot de ces journées est la convivialité : après avoir bu un café à la maison du vélo située au pied du mythique col, les cyclistes reçoivent un accueil chaleureux au sommet avec diplôme, cadeau souvenir et ravitaillement. L'événement, entièrement gratuit, a été créé par le Département de l'Ain pour capitaliser sur l'effet Tour de France et assurer de belles retombées touristiques et économiques sur le territoire. Et ça fonctionne ! Chaque saison, ce sont plus de 2 000 coureurs, venus de toute la France et de pays étrangers, qui participent ! Nul doute que l'arrivée de la Grande Boucle, le 14 juillet prochain, ne fera que renforcer la notoriété du col et le succès de ces journées cyclo !

[www.ain.fr/journees-cyclo-du-grand-colombier/]

- 2^e samedi du mois : 10 juin, 8 juillet, 12 août et 9 septembre 2023
- Route depuis Culoz réservée aux cyclistes, de 7h à 15h
- 18,3 km de montée | Dénivelé : 1 262 m | Pourcentage moyen : 7 %
- Pourcentage maximal : 14 %

Vendredi 14 juillet, l'Ain accueille l'étape 13 du Tour de France. Cette étape 100 % aindinoise relie Châtillon-sur-Chalaronne au Grand Colombier. Rendez-vous dans la prochaine édition d'« Ici c'est l'Ain » pour tout savoir sur les deux étapes aindinoises du TDF 2023.





CHRISTOPHE GREFFET
Président du groupe « L'Ain pour tous »

Construire davantage et mieux accueillir dans l'Ain

Notre collectivité a une responsabilité particulière et directe dans la transition écologique en injectant chaque année des centaines de millions d'euros à l'échelle du département. Autant de leviers pour repenser la mobilité et mettre en œuvre la sobriété énergétique comme nous l'avons souvent souligné.

Nous avons perçu l'an dernier près de 40 millions d'euros de produits supplémentaires au seul titre des Droits de Mutation à Titre Onéreux et de la fraction de TVA nous revenant. Toutes ces recettes doivent être utiles à notre action et faciliter l'accueil des nouveaux arrivants.

Le logement est au cœur de nos vies. Il est même le principal poste de dépenses des Aindinois avec près de 20 % de leur revenu contre 16 % il y a vingt ans.

Dans le même temps nous avons peine à accueillir les 6 000 nouveaux habitants qui rejoignent l'Ain chaque année compte tenu du manque de logements sociaux. Notre Département n'investit pas plus aujourd'hui qu'il y a huit ans dans ce domaine.

Et même moins si l'on intègre l'évolution des coûts de construction. Avec 18 millions d'euros de dépenses aujourd'hui – le même montant qu'en 2015 – notre capacité d'intervention a diminué d'un quart.

Comment dans ces conditions associer le plus grand nombre d'acteurs et de collectivités au sujet du logement si nous ne mettons pas nos engagements financiers à niveau. C'est un préalable.

Nous savons que le logement social est essentiel pour la mixité et la qualité des opérations – et tout particulièrement en milieu rural – à force de petits collectifs ou de maisons jumelées. Si celui-ci n'est pas au rendez-vous, la concrétisation des opérations sera mise à mal. Un effort financier s'impose alors même que nous sommes en capacité de le faire.

Au bas mot, ce sont cinq millions d'euros de plus qu'il faudrait consacrer chaque année à la production de logements ne serait-ce que pour corriger l'effet inflationniste. Il est de notre devoir de faciliter l'accueil d'habitants qui sont autant de forces pour l'attractivité de l'Ain.



JEAN DEGUERRY
Président du groupe « L'Ain de toutes nos forces »
Porte-parole des Départements de France

L'Agriculture, une fierté aindinoise

Dans notre département, comme partout en France, 2022 a été l'année la plus chaude depuis le début des observations. Cet hiver est le plus sec depuis 1959, à tel point que l'Ain (secteur Dombes) et 4 autres départements sont classés en alerte sécheresse depuis le 24 février. À titre d'exemple, le 19 février dernier, la pluviométrie relevée à Ambérieu-en-Bugey était de 0,6 mm de précipitations contre 70 habituellement !

Pour faire face à cette nouvelle donne climatique, le Département n'a pas attendu et s'est engagé dans une politique volontariste de préservation de la ressource en eau. Chaque année, notre collectivité consacre 8 millions d'euros à la sauvegarde de cette ressource. En parallèle, nous systématisons l'installation de récupérateurs d'eau de pluie lors de la réhabilitation de nos propres bâtiments. Les agriculteurs peuvent pour leur part être accompagnés pour la création de réserves en eau, de restauration d'anciens captages abandonnés.

Malgré les difficultés, l'agriculture est un pan singulier de notre économie départementale, générant un chiffre d'affaires de 681 millions d'euros en 2021. Une économie rayonnante par le travail et la passion de professionnels et par la dizaine de produits AOC-AOP, véritables fleurons de nos cantons.

Des produits d'exception, que le Département, aux côtés de Saveurs de l'Ain, a mis à l'honneur cette année encore sur son stand au Salon International de l'Agriculture. Cette édition a permis à la délégation aindinoise de remporter 36 distinctions, dont 19 médailles pour les catégories Vins et Produits : félicitations aux lauréats ! Une mention spéciale à Jean-Pierre Berger, habitué aux récompenses depuis sa 1^{re} participation en 2008, qui a décroché cette année pas moins de 6 trophées dans la catégorie Ovin.

Pour eux, comme pour l'ensemble de leurs collègues des différentes filières agricoles, le Département a consacré l'an dernier 5,2 millions d'euros. Parmi les principaux succès de cette politique, la plateforme Agrilocal, qui met en relation les établissements de restauration collective et les fournisseurs. Depuis 3 ans, l'Ain demeure à la première place nationale parmi les Départements utilisateurs, avec 1,3 million d'euros de chiffres d'affaires !

Plus que jamais, notre majorité départementale l'Ain de toutes nos forces demeure aux côtés de nos agriculteurs.

LE KASTIS AINDINOIS : LA BOISSON DE L'ÉTÉ

Bravo à Maëlle Dubois et David Bouillard qui ont installé une distillerie originale à Bohas et vous invitent à déguster avec modération des spiritueux gastronomiques bio et savoureux. Al Kapone, tel est le nom donné à leur petite entreprise familiale, en souvenir du célèbre contrebandier à l'époque de la prohibition. Mais avec un K, pour l'esthétique de la lettre : une véritable identité graphique pour tous les noms de leurs boissons. Du Kastis01, cette boisson anisée de l'été, au Kalin, qui se marie parfaitement au Cerdon ou au champagne, sans oublier les Klassics à la Verveine ou aux mûres sauvages, ou encore la Kanaille... Leurs créations alcoolisées sont locales et privilégient les saveurs et les goûts, à partir de leurs cueillettes de plantes et fleurs, dans les prés et les chemins du Revermont. Leur volonté : bousculer les codes en proposant des boissons moins fortes en alcool, moins sucrées, avec des plantes, fruits et épices aindinois, sans colorants ni arômes artificiels. La macération et la distillation mettent ensuite en valeur tous les goûts ! [distillerie-alkapone.com]



©Cédrard Beaufort

L'abus d'alcool est dangereux pour la santé, à consommer avec modération.



« ALLO LES ÎLES CROZET, ICI LE COLLÈGE DE MARBOZ ! »

Vendredi 24 février, les collégiens de Marboz sont entrés en contact radio avec des scientifiques des Îles Crozet,

l'un des cinq districts des Terres australes et antarctiques françaises (TAAF).

Depuis septembre, 115 élèves, de la 6^e à la 3^e, ont travaillé sur ce projet et 12 ont été sélectionnés pour la liaison. À l'autre bout du fil, Natacha, médecin urgentiste, a répondu à leurs questions, sur les conditions de vie et de travail sur l'île, les recherches scientifiques, la biodiversité et les effets du changement climatique.

Cet échange s'inscrit dans un projet pédagogique global, intitulé « Ces personnes de l'ombre qui changent nos vies ». Les élèves vont dorénavant étudier en classe les réponses apportées par leur interlocutrice du jour. « 16 établissements ont été choisis en France pour cet échange. Nous avons des élèves enthousiastes et curieux à qui le monde, voire l'univers, tend les bras. Tout est possible quand on entreprend » a rappelé Grégory Gouly, professeur au collège.

Cette liaison, rendue possible grâce à la collaboration des radioamateurs de l'Ain, intervient 2 ans après le contact des collégiens avec l'astronaute Thomas Pesquet. [ilescrozet.blogspot.com]

DE L'AIN À LISBONNE : LE FROMAGE VOYAGE

Non pas un simple « bravo » mais une salve d'applaudissements pour Frédéric Bussy ! En quelques années, ce dirigeant déterminé est passé du statut d'apprenti à celui de chef d'entreprise. Son ascension en dit long sur sa personnalité et son fulgurant parcours. Après avoir racheté en 2003 la laiterie de la côtière à Meximieux, puis successivement les historiques fromageries d'Aranc et de Saint-Rambert-en-Bugey, cet inarrêtable dirigeant-fromager poursuit son élan en ouvrant un magasin à Lisbonne en exportant ses produits et son savoir-faire. « *Des amis voulaient se reconverter et l'idée a fait son chemin* » En l'espace de quelques mois, le projet prend forme et les associés ouvrent la boutique – la « Fromagerie de Lisboa » - un magasin de 180 m². On peut également retrouver les produits de la laiterie tous les mercredis et samedis matin au marché de Bourg-en-Bresse – Le yaourt nappé, son produit signature – des fromages blancs et du ramequin y sont proposés. « *Soyons fiers de notre patrimoine, avançons en conciliant tradition et modernité* ». Voilà un chef d'entreprise à la motivation sans faille !

[laiterielacotiere.fr
contact@laiterielacotiere.fr]



©CPS

PALMARÈS DU GUIDE MICHELIN



- 🌸 Didier Goiffon « La Huchette » à Replonges
- 🌸 Ivan Lavaux « L'Auberge de l'Abbaye » à Ambronay
- 🌿 Andreas Baehr Gastronomie et durabilité « Scratch Restaurant » à Bourg-en-Bresse
- 🌸🌸🌸 Georges Blanc à Vonnas
- 🌸 Frédéric Michel « Le Raisin » à Pont-de-Vaux
- 🌸 Julien Thomasson « La Table de la Mainaz » à Gex
- 🍷 Mets et Vins à Bourg-en-Bresse | Tejerina à Polliat | Voyages des Sens à Cuisiat | La Table Bagésienne à Bâgé-le-Châtel | Au Petit Relais à Coligny | L'Auberge du Pont des Pierres à Montanges.

Le Guide Michelin a dévoilé le 6 mars son palmarès, en présence de chefs venus de toute l'Europe. L'Ain est une fois de plus confirmé comme terre de gastronomie et d'excellence. Nos chefs et leurs brigades continueront donc de faire briller le ciel étoilé aindinois en 2023

FESTIVAL

PRENEZ L'AIR AVEC LE FESTIVAL
CUIVRES EN DOMBES !

Le festival Cuivres en Dombes est aujourd'hui un incontournable de l'été avec une programmation artistique de qualité et diversifiée : du jazz, du classique, du funk, de la chanson et des musiques du monde. Plus de 9 500 festivaliers sont accueillis dans des lieux patrimoniaux, des jardins, des places, des églises et des châteaux sur le territoire aux mille étangs.

Sous l'impulsion de Camille Marchalot, qui a rejoint le festival en tant que bénévole en 1997 avant d'en prendre la direction, cet événement participe à l'attractivité socio-économique dombiste. Il s'inscrit dans des démarches environnementales et favorise le circuit court puisqu'à l'occasion des concerts gratuits et en soirée, il est possible de se restaurer avec des produits aindinois. « *Proposer des concerts de qualité dans une ambiance conviviale et respectueuse de l'environnement, telle est la ligne de conduite de Cuivres en Dombes. Chaque année, de nouvelles personnes rejoignent le collectif de bénévoles car il y règne une synergie et un esprit fédérateurs* ».

Pour cette 27^e édition, qui se déroulera du 6 au 29 juillet, ce ne sont pas moins de 18 concerts-apéro gratuits qui sont programmés et 6 concerts de prestige avec billetterie, des pointures internationales tels que le trio Wieder, Gansch & Paul, Romain Leleu Sextet, Dzambo Agusevi Orchestra, des artistes de renom et des coups de cœur de Camille.

« *Année après année, de nouveaux Aindinois viennent découvrir cet événement et repartent séduits par la communion entre la musique, le patrimoine et l'accueil chaleureux des bénévoles et des artistes.* »

[cuivresendombes.org]

EXPO

PIQUE-NIQUONS AU MUSÉE



Le Domaine des Saveurs - Les Planons vous invite à pique-niquer, à déjeuner en famille ou entre amis, pour profiter du site historique, naturel et gastronomique. Venez (re)découvrir la ferme bressane, les poulets et animaux fermiers, jouer aux cartes ou aux balles, et bien sûr déjeuner sur l'herbe en pensant à tous ces artistes que les pique-niques ont inspirés, Monet, Picasso, Matisse et tant d'autres.

Avec une nouvelle exposition, la saison 2023 sera consacrée au « pique-nique, tout un art » (du 9 avril au 15 novembre), les temps forts mettront à l'honneur les dîners de tête, couverte de chapeaux excentriques, médiévaux ou bressans... Pour préparer votre panier avec de nouvelles recettes, les grands chefs reviennent avec des ateliers de cuisine. Et pendant que les adultes feront la sieste, les enfants chercheront la sortie du labyrinthe de maïs !

[[Tout le programme du Domaine des saveurs - Les Planons et des musées départementaux sur patrimoine.ain.fr](http://toutleprogramme.com)]

LIVRE

« C'ÉTAIT TON VŒU », UN LIVRE TOUCHANT QUI INTERROGE SUR LA TRANSMISSION



Après le décès de sa grand-mère, Céline Didier trouve un carnet dans lequel son grand-père Hippolyte Thévenard, résistant aindinois dénoncé par la milice à Ceyzériat, torturé et déporté à Dachau en 1944, a consigné ses impressions à son retour des camps de concentration. « *C'était une période de ma vie pendant laquelle j'étais en quête de sens. J'ai ressenti le besoin d'en savoir plus sur la vie de mon aïeul* » confie l'auteure.

Happée par ce cahier, nourrie par les rares souvenirs que son grand-père évoquait et qu'elle complète par des correspondances avec sa mère, Céline réussit petit à petit à mettre au jour les éléments du puzzle manquant. Ce travail prendra la forme d'un livre. Bien plus qu'un recueil historique, cet ouvrage interroge sur l'engagement, la transmission, les liens familiaux et suscite la réflexion du lecteur sur ses relations avec son propre entourage.

Rédigé en vers libres, poétique et agréable à lire, « C'était ton vœu » raconte une histoire personnelle dans laquelle beaucoup se retrouveront. [[Éditions Lunatique - 180 pages - 18 €](http://EditionsLunatique.com)]

DES IDÉES QUI PÉTILLEN POUR UNE JOURNÉE À CERDON

Témoignage historique

Pendant plus de 150 ans, la Cuivrierie de Cerdon a façonné des articles en cuivre, étain, laiton ou maillechort, avec un savoir-faire rare. Cette épopée industrielle a fait la renommée du village bugiste. En 2018, le Département de l'Ain devient propriétaire des lieux et sauvegarde ce patrimoine pour le transformer en un site culturel immersif. Aujourd'hui, les secrets des ateliers sont révélés par des technologies numériques et des démonstrations de savoir-faire. La Cuivrierie de Cerdon est désormais protégée au titre des Monuments Historiques.

En balade

Cerdon est le point de départ de belles randos. Entre vignobles et roches calcaires, elles conduiront à la Vierge Notre-Dame-de-Carmier, à la chapelle de la Vierge Noire de Préau, au Mémorial du Val d'Enfer, au Cellier d'Épierre, à l'ancienne Eglise Saint-Alban, ou aux cascades de la Fouge et de la Culaz. Village aux 20 fontaines, Cerdon ne manque également pas de cachet avec ses rues tortueuses, ses maisons typiques d'architecture vigneronne, son four banal et sa maison du Maître Poste. Chaque rando, au kilométrage et au dénivelé divers, offre un splendide panorama. À faire !

Un pays de vignobles

Avec ses coteaux escarpés, le secteur de Cerdon est aussi reconnu pour son vignoble. 40 viticulteurs, dont les vignes sont cultivées sur 10 communes et 140 hectares, respectent la tradition en appliquant la méthode ancestrale. Le Cerdon, vin pétillant aux arômes fruités, se boit en apéritif et accompagne parfaitement les fromages et desserts. Le vignoble du Bugey est labellisé « Vignobles & Découvertes », ce qui en fait une destination œnotouristique privilégiée.

Les Grottes du Cerdon

Nées il y a 2 millions d'années, les Grottes du Cerdon résultent du travail des eaux tumultueuses des périodes glaciaires, qui ont sculpté un vaste réseau souterrain dans le massif calcaire. À l'intérieur, la température y est fraîche toute l'année : de 4 à 14°C en fonction des salles. Dans les années 1930, un fromager avisé a d'ailleurs transformé l'une des cavités pour y affiner son Bleu de Gex. La visite des Grottes conduit du point d'enfouissement de l'ancienne rivière jusqu'à sa résurgence en milieu de falaise, et à un belvédère surplombant la vallée du Cerdon et ses vignobles. Magistral !

[www.ain.fr/cuivrierie-de-cerdon]



ASSISTANTS FAMILIAUX



**AGENTS
DES ROUTES**



MÉDECINS



**AGENTS
DU SOCIAL**

l'Ain recruteur de TALENTS !

Emmanuel, Vincent, Blandine, Delphine, Didier, François, agents du
Département de l'Ain ont le pouvoir d'améliorer le quotidien des Aindinois.



TECHNICIENS



**CUISINIERS
DE COLLÈGE**

www.ain.fr

**Rubrique
« Offres d'emploi »**

**LE
DÉPARTEMENT
3^e employeur
de l'Ain**

**Travailleurs sociaux | Responsables protection de l'enfance |
Médecins | Puéricultrices | Infirmiers | Agents des routes
Bibliothécaires | Secrétaires | ...**

**Des dizaines d'offres d'emploi à
consulter sur www.ain.fr**

